

## Bevezetés

Jászszentandrás Község Önkormányzatának Képviselőtestülete 2019 -ben döntött, hogy a megváltozott fejlesztési elképzelések, a település közigazgatási szerepköre és jogszabályi változások miatt új településrendezési tervet készített.

A településrendezési terv eljárásrendjében és tartalmában is a Kormány 314/2012. (XI.8.) a településfejlesztési koncepcióról, az integrált településfejlesztési stratégiáról és településrendezési eszközökről, valamint egyes településrendezési sajátos jogintézményekről szóló Kormányrendelete alapján készült. A településszerkezeti terv feladata, hogy a településfejlesztési koncepcióban rögzített stratégiai célok összhangját biztosítsa. Ennek megfelelően az alábbi célok elérését segítse elő:

- Mikro – térségi intenzív együttműködés kialakítása
- Turisztikai marketing fejlesztése
- Fenntartható fejlődés biztosítása
- Közlekedés fejlesztéssel a település megközelítésének javítása
- A meglévő tanyás térség megtartása és infrastrukturális fejlesztése
- A közszolgáltatások és közintézmények fejlesztése
- Biztonságos elérhetőség, környezetbarát közlekedés fejlesztése
- A helyi hagyományokra és adottságokra alapozó, rugalmas és versenyképes gazdaság fejlesztése
- A vállalkozói infrastruktúra fenntartása, fejlesztése
- Munkahelyteremtés
- Környezetbarát iparfejlesztés
- A megújuló energiahasznosítás szorgalmazása
- Turisztikai, idegenforgalmi fejlesztések
- Az életminőség és életszínvonal javítása, társadalmi megújulás
- Humán infrastruktúra minőségi fejlesztése
- Demokratikus helyi kormányzás, hatékony önkormányzatiság
- A minőségi épített és természeti környezet megőrzése, fejlesztése

A célok eléréséhez a településszerkezeti terv a következőket határozza meg:

- a település távlati területfelhasználását
- infrastruktúra hálózat fejlesztését
- települési arculat megőrzése és minőségi fejlesztése
- a környezet természeti, táji és épített értékeinek védelmét és fejlesztését

Jászszentandrás Község településszerkezetét több strukturális elem is jellemzi

- védett természeti területek
- nagyterjedésű tanyás térség, tanyasorok
- nagyterjedésű erdőterületek
- művelt mezőgazdasági területek
- korszerű, működő állattartó telepek

- mezőgazdasági telephelyek
- külterületi iparterület
- szolgáltatási területek
- termálstrand
- üdülőterületek
- főbb utak
- idegenforgalmi területek

## **1. Területfelhasználás**

### **1.1. Területi hatály, településszerkezet**

A tervezési terület Jászszentandrás község teljes közigazgatási területére kiterjed.

A község közigazgatási területének szomszédai:

- Északon: Erk és Tarnaméra
- Nyugaton: Tarnaörs
- Délen: Jászapáti
- Dél-keleten: Jászivány
- Keleten: Heves

Jászszentandrás község településszerkezetét befolyásoló elemek: a meglévő és tervezett közutak, tervezett kerékpárúthálózatok, az öntözőcsatornák, árvízi szükségátározó, valamint regionális és hálózati szerepű közművezetékek.

- **Közutak:**  
A település közúti hálózati kapcsolatát a település közigazgatási területén áthaladó 31. számú Budapest – Jászberény – Dormánd másodrendű főút mellett, a 32133. jelű Jászszentandrás bekötőút, valamint a 3228. jelű Jászapáti – Jászszentandrás összekötőút biztosítja. Mind az összekötőút, mind a bekötőút a 31. számú másodrendű főúthoz csatlakozik, így Jászszentandrás országos közúthálózatba való becsatlakozását a 31. számú másodrendű főút biztosítja.  
A belterületen meghatározó az összekötőút települési szakasza és a gyűjtőutak, melyek a ráfűződő kiszolgálóutak forgalmát vezetik el szerkezeti szempontból meghatározóak.
- **Vízfolyások:**  
A település szempontjából jelentősebb külterületi belvízelvezető és öntöző csatornákat a településszerkezeti terv tartalmazza. A csapadékvizek befogadója a Jászszentandrás csatorna, melynek befogadója a Csátés főcsatorna.
- **Közművezetékek**  
A közigazgatási területen 22 kV-os villamos hálózatot építettek ki. Nagyközépnomású földgázvezeték halad a település ellátására Tarnaörs felől.

szennyvíz nyomóvezeték halad Jászapáti szennyvíztisztító telep felé.

Településszerkezet:

Jászszentandrás enyhe kiemelkedésű vonulatokon található, szélesen elterülő, szabályos utcahálózatú laza beépítésű kistelepülés.

A jelenlegi településszerkezetre jellemző a kialakult településszerkezet, a mérnöki tervek szerint kiosztott utcák, jellemzően azonos telekméretekkel. Jelentős beépítetlen tartalékterületekkel rendelkezik a belterület az északi részeken.

A település központi magja vegyes területfelhasználású intézményi és lakó funkciójú épületekkel, parkokkal, terekkel, melyet az új szerkezeti terv településközpont vegyes területbe sorol. A lakóterületek jellemzően lakó funkciójú és kisebb szolgáltató jellegű létesítmények elhelyezését biztosítják. A belterület déli részén meglévő strandfürdő és kemping szomszédságában üdülőterületek alakultak ki.

A belterületen a településszerkezeten változtatást nem tervezünk, a területfelhasználási változások tömbön belüliek, egy részük új fejlesztés, míg egy részük a jelenleg hatályos rendezési terv által kijelölt meg nem valósult fejlesztések felülvizsgálata.

A külterület egy része általános mezőgazdasági, szántó terület jelentős kiterjedésűek az erdő területek. A külterületre jellemző a tanyás térség, tanyautcák alakultak ki, melyek a külterületi településszerkezet meghatározó elemei. A külterületen állattartó telepek, majorok és a kialakult gazdasági területek találhatóak, melyek közül a legjelentősebb a vágóhíd és húsfeldolgozó területe.

## **1.2. Közigazgatási határ-, belterületi határmódosítás**

Jászszentandrás Község közigazgatási határán változtatás nem tervezett. Belterületi határmódosítás, belterületbe vonás nem tervezett.

## **1.3. Beépítésre szánt, és beépítésre nem szánt területek besorolása**

Jászszentandrás Község közigazgatási területe beépítésre szánt, és beépítésre nem szánt területekre tagozódik.

Beépítésre szánt területek javarészt a település belterületén, valamint a külterület több pontján - jellemzően a lakóterületbe sorolt tanyák, tanyacsoportok, majorok, melyek gazdasági területek vagy mezőgazdasági üzemi területek - találhatóak.

A településen a beépítésre szánt területeket a TSZ – 1, TSZ -2 jelű tervlap állapítja meg.

A beépítésre szánt területek túlnyomó része a település belterületén, helyezkedik el, ezeket jellemzően településközpont vegyes terület, lakóterület (falusias,), kereskedelmi – szolgáltató gazdasági terület, ipari terület, üdülőterület, továbbá különleges beépítésre szánt terület (strand, vízmű, sporttelep,) területfelhasználási kategóriákba sorolja a terv.

A külterületen lévő beépítésre szánt területek az alábbiak:

- Kereskedelmi szolgáltató gazdasági terület
- Ipari gazdasági terület

Változó besorolású (új beépítésre szánt ) területek:

- mezőgazdasági területből (szántó), falusias lakóterület
- mezőgazdasági területből (gyep), falusias lakóterület
- kertes mezőgazdasági területből, ipari, gazdasági terület
- vízgazdálkodási területből, különleges beépítésre szánt idegenforgalmi célú terület
- gazdasági erdőterületből, falusias lakóterület
- vízgazdálkodási területből, különleges beépítésre szánt vízmű terület

Változó besorolású (beépítésre nem szánt ) területek:

- különleges, beépítésre szánt bányatelekből, általános mezőgazdasági terület
- falusias lakóterületből, általános mezőgazdasági terület
- falusias lakóterületből, gazdasági erdőterület

Változó besorolású (kategóriájukon belül átminősülő) területek:

- Mezőgazdasági területből (szántó), gazdasági erdőterület
- Mezőgazdasági területből (szántó), különleges, beépítésre nem szánt, szabadidőpark terület
- Mezőgazdasági területből (gyep), általános mezőgazdasági terület
- Mezőgazdasági területből (gyep), gazdasági erdőterület
- Mezőgazdasági területből (gyep), természetközeli terület
- Mezőgazdasági területből (gyep), különleges beépítésre nem szánt megújuló energiahasznosítási terület
- Mezőgazdasági területből (gyep), különleges beépítésre nem szánt temető terület
- Kertes mezőgazdasági területből, általános mezőgazdasági terület
- Kertes mezőgazdasági területből, gazdasági erdőterület
- Vízgazdálkodási területből, vízgazdálkodási terület
- Gazdasági erdőterületből, általános mezőgazdasági terület
- Gazdasági erdőterületből, közjóléti erdőterület
- Gazdasági erdőterületből, különleges, beépítésre nem szánt szabadidős terület
- Védelmi erdőterületből , általános mezőgazdasági terület
- Védelmi erdőterületből , gazdasági erdőterület
- Védelmi erdőterületből , különleges, beépítésre nem szánt lezárt hulladéklerakó terület

- Különleges beépítésre szánt állattartó telepből, különleges, beépítésre szánt mezőgazdasági üzemi terület
- Hétvégiházás üdülőterületből, különleges beépítésre szánt idegenforgalmi célú terület
- Ipari, gazdasági területből, falusias lakóterület
- Falusias lakóterületből, kereskedelmi, szolgáltató, gazdasági terület
- Falusias lakóterületből, ipari, gazdasági terület
- Falusias lakóterületből, településközpont, vegyes terület

#### 1.4. Változó területfelhasználás területkimutatása

A fejlesztéssel érintett tervezési területek külterületen			
Sorsz.	Változás előtti területfelhasználás	Változás utáni területfelhasználás	terület nagysága
1.	Mezőgazdasági terület/szántó (Má/sz)	Gazdasági erdőterület (Eg)	1136251,0 m <sup>2</sup> (113,63 ha)
2.		Falusi lakóterület (Lf)	26346,30 m <sup>2</sup> (2,6 ha)
3.		Különleges, beépítésre nem szánt, szabadidőpark területe (Kbsza)	25103,14 m <sup>2</sup> (2,5 ha)
4.	Mezőgazdasági terület/gyep (Má/gy)	Általános mezőgazdasági terület (Má)	203578,11 m <sup>2</sup> (20,36 ha)
5.		Gazdasági erdőterület (Eg)	109004,55 m <sup>2</sup> (10,90 ha)
6.		Falusi lakóterület (Lf)	1222,35 m <sup>2</sup> (0,12 ha)
7.		Természetközeli terület (Tk)	5099,24 m <sup>2</sup> (0,51 ha)
8.		Különleges beépítésre nem szánt megújuló energia-hasznosítási terület (KbEn)	5718,12 m <sup>2</sup> (0,57 ha)
9.		Különleges beépítésre nem szánt temető (KbT)	7563,15 m <sup>2</sup> (0,76 ha)
10.	Kertes mezőgazdasági terület (Mk)	Általános mezőgazdasági terület (Má)	63685,61 m <sup>2</sup> (6,37 ha)
11.		Gazdasági erdőterület (Eg)	103 694,44 m <sup>2</sup> (10,37 ha)
12.		Ipari gazdasági terület (Gip)	4821,27 m <sup>2</sup> (0,48 ha)
13.	Vízgyűjtőterület	Vízgyűjtőterület (V)	344572,37 m <sup>2</sup> (34,46 ha)

14.	Vízgazdálkodási terület	Különleges beépítésre szánt idegenforgalmi célú terület (Ki)	5989,41 m <sup>2</sup> (0,6 ha)
15.	Gazdasági erdőterület (Eg)	Általános mezőgazdasági terület (Má)	83532,17 m <sup>2</sup> (8,35 ha)
16.		Közjóléti erdőterület (Ek)	2090,75 m <sup>2</sup> (0,21 ha)
17.		Falusi lakóterület (Lf)	24818,24 m <sup>2</sup> (2,48 ha)
18.		Különleges beépítésre nem szánt szabadidős terület (Kbsza)	226568,75 m <sup>2</sup> (22,66 ha)
19.	Védelmi erdőterület (Ev)	Általános mezőgazdasági terület (Má)	2335,21 m <sup>2</sup> (0,23 ha)
20.		Gazdasági erdőterület (Eg)	27307,57 m <sup>2</sup> (2,73 ha)
21.		Különleges beépítésre nem szánt terület, lezárt hulladéklerakó (Kbhu)	16171,50 m <sup>2</sup> (1,62 ha)
22.	Különleges beépítésre szánt állattartó telep (K/át)	Különleges beépítésre szánt mezőgazdasági üzemi terület (Kmu)	127748,70 m <sup>2</sup> (12,77 ha)
23.	Különleges beépítésre szánt bányatelek (K/b)	Általános mezőgazdasági terület (Má)	1589,88 m <sup>2</sup> (0,16 ha)
24.	Hétfélgázás üdülőterület (Üh)	Különleges beépítésre szánt idegenforgalmi célú terület (Ki)	50233,22 m <sup>2</sup> (5,02 ha)
25.	Ipari gazdasági terület (Gip)	Falusias lakóterület (Lf)	8627,91 m <sup>2</sup> (0,86 ha)
26.	Falusias lakóterület (tanya külterületen)	Általános mezőgazdasági terület (Má)	96469,09 m <sup>2</sup> (9,65 ha)
27.		Gazdasági erdőterület (Eg)	17678,19 m <sup>2</sup> (1,77 ha)
28.		Kereskedelmi szolgáltató gazdasági terület (Gksz)	5531,49 m <sup>2</sup> (0,55 ha)
29.		Ipari gazdasági terület (Gip)	4351,33 m <sup>2</sup> (0,44 ha)

A fejlesztéssel érintett tervezési területek belterületen			
Sorsz.	Változás előtti területfelhasználás	Változás utáni területfelhasználás	terület nagysága
1.	Falusias lakóterület (Lf)	Településközponti vegyes terület (Vt)	131808,62 m <sup>2</sup> (13,18 ha)
2.	Vízgazdálkodási terület/vízmű (V/m)	Különleges beépítésre szánt vízmű terület (Kvm)	9463,73 m <sup>2</sup> (0,95 ha)

## 1.5. Közterületek

A közterületeket a TSZ-1, TSZ-2 jelű tervlapok határozzák meg, ezek rendeltetésük szerint: közpark, közút- és tér.

## 1.6. Területfelhasználási módok – beépítési sűrűségek (m<sup>2</sup>/m<sup>2</sup>)

### Beépítésre szánt:

- Falusias lakóterület sz = 0,4

Jászszentandrás belterületén lévő tömbök, jellemzően nagyobb telekméretű, gazdálkodásra alkalmas ingatlanokkal, valamint a jelentős számú külterületi tanya.

Közművesítettség mértéke: teljes, a külterületen részleges.

-Településközpont vegyes terület sz = 1,2

Elsősorban a település központja, az intézményekkel vegyes lakóterület intenzív beépítésű részei kerültek besorolásra.

Közművesítettség mértéke: teljes.

- Kereskedelmi – szolgáltató gazdasági terület sz = 1,4

Meglévő és tervezett szolgáltatási, kereskedelmi célokat ellátó vállalkozások területe a település belterületének több pontján, és a külterületen.

Közművesítettség mértéke: teljes, külterületen: részleges

➤ *Gazdasági területfejlesztés a Településfejlesztési koncepció alapján.*

- Ipari gazdasági terület sz = 1,5

A külterületen lévő vágóhid és húsfeldolgozó, valamint kisebb ipari létesítmények, és tervezett ipari területek a külterületen.

Közművesítettség mértéke: teljes, külterületen: részleges.

➤ *Gazdasági területfejlesztés a Településfejlesztési koncepció alapján.*

- Üdülőházas üdülő terület sz = 0,4

A strandfürdő melletti területek és külterületi folytatása

Közművesítettség mértéke: teljes

- Hétvégiházhas üdülő terület sz = 0,4

A strandfürdő melletti aprótelkes területek

Közművesítettség mértéke: teljes

- különleges területek:

*Az alábbi tervezési területek a rájuk gyakorolt környezeti hatások miatt védelemre szorulnak:*

- sport területe sz = 0,5

Belterületen lévő sportolási célú terület.

Közművesítettség mértéke: teljes.

- Strand sz = 0,5

Meglévő strand terület.

Közművesítettség mértéke: teljes.

- idegenforgalmi terület sz = 0,6

Tervezett idegenforgalmi terület a külterületen.

Közművesítettség mértéke: részleges

➤ *Idegenforgalmi területfejlesztés a Településfejlesztési koncepció alapján.*

- rendezvénypark terület sz = 0,6

Rendezvénypark terület a külterületen.

Közművesítettség mértéke: részleges

- vízmű sz = 0,5

Tervezett vízmű terület a belterületen és a külterületen.

Közművesítettség mértéke: teljes.

*Az alábbi különleges területek esetében - a környezetükre gyakorolt hatásuk miatt – azok környezetei szorulnak védelemre:*

- mezőgazdasági üzemi területek sz = 0,6

Jelentősebb állattartó telepek és mezőgazdasági telephelyek a külterület több pontján.

Közművesítettség mértéke: részleges.

- szennyvíztisztító (üzemi) területek sz = 0,6

Meglévő üzemi szennyvíztisztító a külterületen.

Közművesítettség mértéke: teljes.



Beépítésre nem szánt:

- különleges területek

*Az alábbi tervezési területek a rájuk gyakorolt környezeti hatások miatt védelemre szorulnak:*

- temetők és kegyeleti parkok területei

Települési temetők, temető bővítési terület a belterületen, valamint lezárt temető a külterületen.  
Közművesítettség mértéke: részleges, külterületen: hiányos.

- *Temető fejlesztés a Településfejlesztési koncepció alapján.*

- szabadidős terület

Tervezett jelentős zöldfelülettel rendelkező szabadidős terület a külterületen.  
Közművesítettség mértéke: teljes.

- *Szabadidős célú területfejlesztés a Településfejlesztési koncepció alapján.*

*Az alábbi különleges területek esetében - a környezetükre gyakorolt hatásuk miatt – azok környezetei szorulnak védelemre:*

- megújuló energiahasznosítási terület

Tervezett megújuló energiahasznosítási területe a külterületen.  
Közművesítettség mértéke: részleges.

- *Megújuló energiahasznosítási terület kijelölése a Településfejlesztési koncepció alapján.*

- közúti közlekedési terület

31. számú Budapest – Jászberény – Dormánd másodrendű főút települési szakasza, a 32133. jelű Jászszentandrás bekötőút, valamint a 3228. jelű Jászapáti – Jászszentandrás összekötőút települési szakasza, a települési gyűjtőúthálózat területei a település közigazgatási területén. A település közigazgatási területét érinti a tervezett Boconád felé vezető összekötőút. Tervezett regionális jelentőségű kerékpárút az országos főutak mentén.

- *Új útkapcsolatok kijelölése magasabb rendű tervek alapján.*
- *Közlekedési infrastruktúra fejlesztés a Településfejlesztési koncepció alapján.*

- zöldterület

A település belterületén található meglévő közpark, díszpark területek, zöldterületek és játszótérek területei.

- erdőterület

Külterületen jelentős kiterjedésű gazdasági erdőterületek a külterület több pontján, valamint kisebb védelmi erdőterületek az ipari szennyvíztisztító és major terület mellett.

- általános mezőgazdasági terület

Általános mezőgazdasági (zömében szántó) hasznosítású területek a külterületen.

- kertés mezőgazdasági terület

Kertes hasznosítású mezőgazdasági területek a külterületen kisebb kiterjedésben több ponton.

- vízgazdálkodási terület

A település közigazgatási területén a belvízelvezető- és öntöző csatornák területei.

- természetközeli terület

A külterületen lévő kisebb mocsár területek

## **2. Tájrendezés és természetvédelem**

Jászszentandrás a Mátra alján, a Jászság keleti határán található község.

A tájrendezési javaslat célja, hogy a meglévő és a jövőbeni infrastrukturális adottságokat kihasználva, a település gazdasági életének fejlesztésével egy időben, sokszínű, élhető községgé válva, a természet-adta lehetőségeket az idegenforgalom és a turizmus céljaira is felhasználva, Jászszentandrás történeti táj-gazdálkodási örökségét megtartva, környezetkímélő módon továbbfejlesztő tájhasználat jellemezze település igazgatási területét.

### **Jelenlegi táji megjelenés, tájképi jellegzetesség**

A község enyhe kiemelkedésű vonulatokon található, széles elterülő, szabályos utcahálózatú laza beépítésű kistelepülés. A település táji látványában a belterületi és a külterületi lakott területeket csak az épületek egymástól való távolsága különbözteti meg. Jászszentandrás soros tanyákból, tanyacsoportokból (Alsótanya, Járás-tanya, Felső-tanya, Telek-tanya, Tadra) összenőtt község. A településközpontban a templom tornya magasodik. A szomszédos

településekről Jászszentandrásra vezető burkolt és burkolatlan utak mentén kisebb-nagyobb épületcsoportok, gyümölcsösök, telepített erdőrészek, valamint nagyobb területű, korábban mezőgazdasági hasznosítású majorok, faiskolai termesztésre használt területek, nagyobb állattartó majorok, vendéglátásra szolgáló szálláshelyek, táborozóhelyek (kempingek) találhatóak. A települést közvetlenül körbeölelő táj szántóterületekből és jelentős nagyságú kertészeti művelésű területekből, gyümölcsösökből áll. Jászszentandrás külterületének táji megjelenését a mezőgazdasági, kertgazdasági és erdőgazdasági tájra jellemző telepített növényzet határozza meg, valamint az alföldön nem megszokott, értékes fa és cserjefajú, kertészeti növényekből álló csoportok, utcafásítások, magánkertek értékes növényzete látható. A községtől távolabb lévő, a földutakat, csatornákat szegélyező fásított területek teszik még mozaikosabbá a külterületet.

### **Tervezett tájhasználati változások**

#### **Külterületen:**

##### **1. Lakóterület fejlesztés:**

Külterületen Járási iskola út mentén, a tanyasoron az erdőgazdasági területtel szomszédos területen. (036 hrsz.)

#### **Tájrendezési javaslat:**

A tervezett épület(ek) körüli zöldfelületi kialakítását részletes kertépítészeti terv alapján célszerű kivitelezni. Javasolt a szomszédos, természetközeli, erdősült terület szomszédságának megfelelő minőségű növényzet telepítése.

##### **2. Tervezett turisztikai célú területfejlesztés**

A jelenleg is turisztikai célú területen (Romantik Park) több épületből álló szálláshely, sportlétesítmény wellness-szerű kialakítással, fürdőtó létesítése, horgász-tó fejlesztése az elképzelések szerint megújuló energia felhasználással, környezettudatos módon történő megvalósítással. (038/101 hrsz.)

#### **Tájrendezési javaslat:**

Az aktív és passzív pihenést is szolgáló területfejlesztés során a vízügyi és természetvédelmi, környezetvédelmi kezelők és hatóságok hozzájárulásával kell a turisztikai célú területet kialakítani. Javasolt a környezetéhez illeszkedő épületek építése, környezetkímélő komfort megteremtése és meglévő zöldterületek fenntartása mellett új, több lombkorona szintű növényállomány telepítése, kertépítészeti környezetrendezési terv alapján. A rekreációs terület-fejlesztés területét a jövőben a község felszín alatti vizek védelmére létesítendő övezethez tervezik sorolni, így a környezetalakítás (fürdőtó, horgásztó és a szálláshelyek építmény-elhelyezése) során ezt figyelembe véve kell a terveket elkészíteni, a fejlesztést megvalósítani.

##### **3. Idegenforgalmi fejlesztés**

Az IPA-park területén vendégházak és vendéglátó egység létesítése tervezett. (036/138 hrsz.)

#### **Tájrendezési javaslat:**

A leendő épületek közötti terület zöldfelületi kialakítását részletes környezetrendezési tervekészítése előzze meg. Javasolt a természetközeli, erdősült terület jelenlegi

állapotának fenntartása, illetve a magasabb rendű területrendezési tervekben foglaltak szerint is kívánatos a jelenlegi ökológiai állapot fejlesztése: a potenciális erdőtársulásnak megfelelő vegyes fafajú és cserjefajú, őshonos növényzet telepítése.) A környezettervezés során tájépítész közreműködését ajánlott igénybe venni.

#### **4. Tervezett iparterület kialakítása**

A ipari jellegű területfejlesztés tervezett a külterületen a belterület északi határán a meglévő vállalkozás bővítése tervezett. (036/141 és 036/142 hrsz.)

##### *Tájrendezési javaslat:*

A bővítésre tervezett területeken gazdasági tevékenységet folytató, a (tevékenység jellegétől függően) a gazdasági területen fasorral, cserjesávval, fizikai és optikai elhatárolódás biztosító, a természeti környezethez hangulatában, termőhelyi adottságokhoz alkalmazkodó teljes záródású védőfásítással (minimum lombkoronaszint: cserje, közép magas-magas fa) gondoskodjon. Ezt főképpen a lakóterületekkel szomszédos helyen szükséges kialakítani.

#### **5. Tervezett gazdasági célú terület kialakítása**

A Jászapátira vezető 3228. számú út mentén, két helyen jelenlegi tanya területeken, mezőgazdasági és kertgazdasági használatú területek szomszédságában (095/54 és a 099/36 hrsz.), elsősorban mezőgazdasági termékfeldolgozásra alkalmas vállalkozások telephelyei, valamint falusi vendéglátás célú fejlesztések tervezettek.

##### *Tájrendezési javaslat:*

A tájhasználat változásra kijelölt területek mezőgazdasági, kertgazdasági tájhasználatú területekkel határoltak. A gazdasági hasznosítású területeket környezetükhöz igazodó védőfásítással célszerű körbevenni. A telephelyek épületei, megjelenésükben feleljenek meg a település arculati kézikönyvben ajánlottaknak és a Település arculati rendeletben foglaltaknak.

#### **6. Gazdasági területfejlesztés: napelempark létesítése**

Napelem-park létesítését tervezi a község vezetése a volt vásártér területén a 0117/19 helyrajzi számú terület a belterület határán.

##### *Tájrendezési javaslat:*

A klímaváltozás kockázataira való felkészülés jegyében ezzel Jászszentandrás is hozzájárul az országos megújuló energiahasznosítási arány és energiahatékonyság növeléséhez. Másrészt a napenergia hasznosításával hosszú távon településen működési megtakarítást érhetnek el növelve a lakosság életszínvonalát és csökkentve a vállalkozások költségeit.

A tervezett napelem-park területe természetvédelmi oltalom alatt nem áll. A beruházás természetvédelmi vonatkozásai miatt (poláros fényszennyezés) számos védett faj életkörülményeit befolyásolhatja, ezért javasolt a fejlesztés megkezdése előtt a környezeti vizsgálatot és környezeti értékelést célszerű lefolytatni.

#### **7. Tervezett temető bővítési terület létrehozása**

A község déli határánál külterületen (0117/15 hrsz. terület egy részén), a belterületi (389 hrsz.) temetőterület közvetlen szomszédságában tervezett zöldterületi területfejlesztés, temetőkert bővítés.

*Tájrendezési javaslat:*

A sírkert bővítését szakirányú tervek és hatályos jogszabályok alapján kell kialakítani. A környezettervezés során tájépítész közreműködését ajánlott igénybe venni. A tervezett kegyeleti helyet célszerű tájfásítással, fasor, örökzöld sövény ültetésével a környezetéhez illeszkedővé tenni. A fásítást az erdőgazdasági tájhasználat fejlesztésénél ismertetett módon kell megvalósítani.

*Belterületen:*

**1. Tervezett bölcsőde létesítése**

A település főutcája mentén (Rákóczi út 97.), a település óvodájával szembeni beépítetlen területen (1144 hrsz.) tervezett a bölcsőde megvalósítása.

*Tájrendezési javaslat:*

Az épület tervezésével egy időben tájépítész bevonásával készített kertépítészeti terv szerint javasolt a bölcsődekert kialakítása korcsoportok szerint. A játszószerkek, játszóhelyek, burkolt felületek-gyepes területek a gyermekek korának megfelelően, mozgásigényeik szerint létesüljön. A növényalkalmazásnál ügyelni kell, hogy árnyat adó fák legyenek, valamint allergizáló, kicsi gyermekekre veszélyes növények (szúros, termékes) ne kerüljenek a kertbe. A játszóhelyeket, anyaghasználatukban, kialakításukban az uniós és magyar szabványoknak és előírásoknak megfelelően létesítsék.

**2. Tervezett óvodafejlesztés**

A település központi részéhez tartozó Rákóczi út és Ady endre utca találkozásánál található a község óvodája (106 hrsz.). Minőségi bővítése, fejlesztése az óvodakertre is kiterjed.

*Tájrendezési javaslat:*

Az óvodaépület korszerűsítését követően a meglévő növényzetének kiegészítésével, rendszeres ápolásával, a kertberendezési tárgyak műszaki állapotának szakszerű ellenőrzésével, cseréjével, a balesetveszélyes, elöregedett, növényzet eltávolításával, újak telepítésével megújítható és minőségileg fejleszthető az intézményi zöldfelület. A növényalkalmazás során figyelembe kell venni az idevonatkozó jogszabályban rögzítetteket: balesetveszélyes, szúrós, mérgező növényi részekkel rendelkező, allergizáló növények alkalmazásának tilalmát! Az óvodakert fejlesztésénél (az anyagi lehetőségek figyelembe vételével) a beavatkozás mértékétől függően elég kertész szakember alkalmazása, vagy komplett kertépítészeti terv szükséges az intézménykert zöldfelületi fejlesztéséhez, minőségének megtartásához.

**3. Iskolaépület korszerűsítése bővítése, civil-ház kialakítása**

Az iskola (Rákóczi út 78.) területén a meglévő épületek korszerűsítésével új, közösségi helyiség, civil-ház létesítése mellett az intézménykert is megújul. (247 hrsz.)

*Tájrendezési javaslat:*

Javasolt az épület hasznosításának, funkciójának megfelelő kerti környezet kialakítását (burkolt közösségi tér létesítés, kertberendezési tárgyak elhelyezése, növénytelepítés) kertépítészeti terv alapján megvalósítani.

#### **4. Tervezett rendezvény-park kialakítása**

A Tájház zöldfelülete és a Szent István park melletti beépítetlen (450 hrsz.) területen létesül.

##### *Tájrendezési javaslat:*

A lakókörnyezettől és a szomszédos orvosi rendelő környezetétől magas cserjesövénnyel elválasztani a rendezvénypark területét. A park kialakítása (burkolata, kertberendezési tárgyainak anyaga, stílusa, növényzete) legyen összhangban a szomszédos, Szent István park kertrészleteivel, meglévő növényzetével. Célszerű részletes kertépítészeti terv alapján megvalósítani a zöldfelület fejlesztését.

#### **5. Gazdasági területfejlesztés: helyi termelői piac létesítése**

A Sport utcában (259 hrsz.) lévő területen tervezett helyi termelői piac létesítése.

##### *Tájrendezési javaslat:*

A piacterület kialakításánál célszerű kerékpártárolót, és utcafásítást is biztosítani a zöldfelületi rendszer kialakításánál javasolt fafajok közül választva.

#### **6. Kempingterület bővítése, fejlesztése**

Jászszentandrás Termálfürdő és Kemping (Andrásfürdő 350, 266/3 hrsz.) a Mártírok útja felől közelíthető meg, rendszeresen karbantartott, parkszerűen kialakított zöldfelületet. A fürdő fejlesztése az igények megnövekedése miatt tervezett.

##### *Fejlesztési javaslat:*

A kemping fejlesztésének további kiszolgáló létesítmények építésével, környezetkímélő komfort megteremtése a cél. Javaslat, hogy az építmények természetes alapanyagú, és a környezethez is igazodó kialakításúak legyenek. A rekreációs célú zöldfelületi fejlesztést tájépítész közreműködésével, az érintett szakági tervezők (építész, vízügyi és természetvédelmi szakember, közműtervező, energetikus, stb.) bevonásával részletes környezetrendezési terv, közterület rendezési (kertépítészeti-növénytelepítési) terv készítése előzze meg. A tervezés és a megvalósítás során is figyelembe kell venni a természetvédelmi, környezetvédelmi és a vízügyi hatóságok (KÖTIVIZIG) területüket érintő előírásait. Célszerű az érintett hatóságokkal együttműködve kialakítani a tervezet területfejlesztést. A tervezett turisztikai és rekreációs célú zöldfelület-fejlesztést környezetterhelést csökkentő infrastruktúra kialakításával kell megvalósítani. Javasolt őshonos, tájhonos fafajok és azok kertészeti fajtáinak felhasználása.

#### **7. Temetőkert fejlesztése**

Jászszentandrás temetője önkormányzati tulajdonú és fenntartású. A település gondozott, de kissé zsúfolt sírkertje a Mártírok útjáról nyílik (389 hrsz.). A község vezetősége új ravatalozó és urnafal építését tervezi.

##### *Fejlesztési javaslat:*

A tervezett ravatalozóépület és a tervezett kerítés a településképi rendeletben foglaltak szerinti, ideillő legyen. Az urnafal kialakítása, környezete biztosítsa az emlékezők intimitási lehetőségét, de áttekinthető is legyen egyben. A sírkert korszerűsítését a kertberendezési tárgyak műszaki állapotának szakszerű ellenőrzésével, a kerítés

cseréjével, a balesetveszélyes, elöregedett, növényzet eltávolításával, újak telepítésével megújítható. A sírkert zöldfelületi fejlesztése új kertberendezési tárgyak, padok elhelyezésével, vízvételi hely, további kerti hulladéklerakó hely biztosításával érhető el. A sírkert zöldfelületi kialakítását részletes környezetrendezési, kertépítészeti (növénytelepítési) terv készítése előzze meg. A fejlesztési célok megvalósításánál figyelembe kell venni az időszakosan jelentősen megnövekedő látogatottságot és a szükséges szociális építmények környezetbe illesztését javasoljuk.

#### **8. Művelődési ház és könyvtár felújítása, fejlesztése**

A Községháza mellett a Rákóczi utcára nyílik a település művelődési háza, könyvtára. (481 hrsz.) Megújuló energiát hasznosító, energia-hatékony épület kialakítás, korszerűsítést tervez a község önkormányzata.

##### *Fejlesztési javaslat:*

A pályázatban megfogalmazott célok szerint kell kialakítani a közösségi használatú épületet. Környezetét kertépítészeti terv szerint a meglévő zöldfelületi környezethez (utcaképhez) igazodóan kell megvalósítani. Korszerű, a település zöldfelületi megjelenésével összhangban lévő utcabútorok, kertberendezési tárgyak elhelyezésével kerti pihenőhely létesítésével alacsony virágos cserjék ültetésével lehet a megújuló épület környezetét színesíteni.

#### **9. Tervezett parkoló-terület kialakítása**

A József Attila utcáról megközelíthető a községi strandfürdő parkolási igényeit kielégítő, árnyas fák alatt kialakított, burkolattal ellátott a parkoló létesítése tervezett az általános iskola mögötti beépítetlen területen.

##### *Fejlesztési javaslat:*

A tervezett parkoló kiszolgálja majd a községi sportcsarnok idelátogató közönségét is. A parkoló terület kialakítása szakági (utas) tervek alapján javasolt. Zöldfelületi fejlesztését a meglévő fák minnél nagyobb mértékű megtartása mellett kertépítészeti terv szerint, átgondolt, növénytelepítéssel, rendszeres kertészeti gondozással lehet megvalósítani. Javasolt őshonos, tájhozonyos fafajok és azok kertészeti fajtáinak felhasználása.

#### **10. Tervezett vízmű-korszerűsítés**

A vízmű korszerűsítés a vezetékes ivóvíz minőségének javítása miatt tervezett. (732, 770, 1129/3 hrsz.)

##### *Fejlesztési javaslat:*

Javasolt a vízmű területein lévő értékes, örökzöld növényzet megtartása mellett ligetes telepítésű növényzet ültetése.

#### **11. Tervezett rekreációs területfejlesztés: sportpark kialakítása**

A település sportpályája a Bata F. utca és a Bartók B. utca sarkánál található. (15 hrsz.) Öltözőépület korszerűsítése mellett sportpark kialakítása az önkormányzat célja.

##### *Fejlesztési javaslat:*

A területfejlesztéssel érintett terület a vízmű területének szomszédságában van, emiatt a környezettől való elhatárolódást biztosító védőfásítás javasolt a telekhatáron. A sportpálya területén kialakítandó sport-park szabadtéri edzőeszközök telepítését is

jelenti. A nagy játékpálya és kisebb sportpályák edzőhelyek elválasztására árnyatadó fák, átlátható magasságban metszett cserjesövények alkalmasak. A sportpark kialakítását javasolt tájépítész tervek alapján megvalósítani. A növényzet és a fasorok telepítését az erdőgazdálkodásról szóló fejezetben foglaltak szerint kell elvégezni.

A fenti célul kitűzött tájhasználat változások a környezettudatosság igényével, a megújuló energia felhasználásának lehetőségét, racionális használatának figyelembevétele mellett a települési lakókönyezet megújulását, rendezett, közcélra hasznosított zöldfelületek létesítését, a meglévő közparkok, intézmények, közhasználatú zöldfelületi elemek korszerűsítését, fejlesztését jelenti. Az úthálózat, kerékpárút fejlesztésével-építésével a tervezett rekreációs célú területfejlesztések megközelíthetősége, használata biztosítható. Az idegenforgalom, a turizmus, és a gazdasági tájhasználat bővülésével a településen élők életszintvonalának emelkedését jelentheti, emellett komfortosabb, korszerűbb településsé fejlődik Jászszenandrás.

### **Természetvédelem**

A település igazgatási területe a **Hortobágyi Nemzeti Park Igazgatóság** működési területén, annak felügyelete alá tartozik, valamint a HNP Igazgatóság a területileg illetékes természetvédelmi hatóság és táj-és természetvédelmi kezelő.

Európai közösségi jelentőségű természetvédelmi rendeltetésű területek a Natura 2000 területek.

A Hortobágyi Nemzeti Park adatai alapján Európai közösségi jelentőségű természetvédelmi rendeltetésű területek a (Natura 2000 területek) *Különleges madárvédelmi területek és Kiemelt jelentőségű különleges természet-megőrzési területek* **nem lettek kijelölve** Jászszenandrás igazgatási területén.

Országos jelentőségű, egyedi jogszabállyal védett természeti terület **sincs nyilvántartva** a település igazgatási területén, valamint a 2/2002 (Jan.20.) KÖM-FVM együttes rendelet szerint *érzékeny természeti terület* **sem található** Jászszenandrás külterületén.

Ex-lege (a törvény erejénél fogva) védett területek

*Ex lege védelem alatt álló természeti területek*

Jászszenandrás külterülete különböző szempontból érintett természet- és tájvédelmi megközelítésben.

Az OTTrT szerint és a megyei szintű területrendezési tervben foglaltak alapján a község igazgatási területe a védett természeti terület övezetébe sorolt.

*Természeti területek:* 0102/32-0102/32; 104/10; 108/58-108/174 helyrajzi számú területek.

A Hortobágyi Nemzeti Park Igazgatóság adatszolgáltatása alapján Jászszenandrás igazgatási területén *ex-lege védett lúp és szikes-tó* **nem található**, valamint a település határa **nem része** a *Jászság Magas Természeti Értékű* területnek sem.

### *Kunhalmok*

*Jászszenandrás igazgatási területén található, a HNP Igazgatóság által nyilvántartott kunhalmok:*

- ~ **Katona-halom** (0116/49 hrsz.) Felsőtanyai részen növényzettel fedett, jellegzetes alakú halom.
- ~ **Vesszős-halom** (095/102 hrsz.) Az Alsótanyai részen, szántóterületen lévő kunhalom.



Helyi jelentőségű, egyedi jogszabállyal védett természeti érték, természeti terület  
Jászszentandrás településképeinek védelméről szóló önkormányzati rendelet (18/2017.  
(X.30.)) tartalmazza a település védett természeti értékeit:

- 120 éves **zöld juharfa** (*Acer negundo*) – az elmúlt időszakban viharban csaknem teljesen elpusztult

*Tájképvédelmi szempontból kiemelten kezelendő területek:*

1. Külterületen a Felső tanyai részen a Kertész út menti erdősült területek.
2. Külterületen a Felső tanyai részen a Csordajárás út menti gyümölcsösök, erdősült területek és a szántóterületek együttes táji látványa.
3. A Csátés csatorna menti gyepes területek
4. A Jászkiséri csatorna menti növényzet és az Alsótanyai-rész hagyományos, Jászszentandrásra jellemző településképe a tanyasor.
5. A Járási iskola út jellegzetes, változatos táji látványa.

*Egyedi táji értéket képviselnek*

- a község belterületén és a település határában a található **kőkeresztek**, és a
- településközpont zöldfelületére elhelyezett **Szent András apostol szobra**, mely Kő Pál alkotása.
- **Trianon emlékmű** melyet Tajti Gáspár és Dávid Áron állítottak 2008-ban a Szent István parkban.

Az OTrT szerint és a megyei szintű területrendezési tervben foglaltak alapján a település igazgatási területe az **nemzeti ökológiai hálózat övezetébe** sorolt, a nemzeti ökológiai hálózat része.

Az OTrT szerint és a megyei szintű területrendezési tervben foglaltak alapján a község igazgatási területén az Nemzeti Ökológiai Hálózat részeként kis kiterjedésű ökológiai (zöld) folyosó található. A HNP igazgatóság adatai alapján megszakított poligon alakban, ökológiai folyosóként minősített a Jászapátival határos területen lévő erdőfoltot, rétet, szántót is magába foglaló terület. Helyrajzi szám szerint: 099/82-99.

Az **ökológiai folyosók folytonossága biztosításának** érdekében, a külterületen lévő természeti területeket, természetközeli területeket, erdőfoltokat) tájfasítással (fasorokkal, erdősávokkal) javasoljuk összekötni. Így a fent felsorolt élőhelyek, összefüggő, helyi ökológiai hálózatot alkothatnak. A javasolt mezővédő erdősávok, utak menti széles fásítások jelentősége kiemelkedő az ökológiai folyosók folytonosságának szempontjából.

### **3. Zöldfelületi rendszer**

Jászszentandrás zöldfelületi elemeinek jelentős része a településközpontban (Kossuth utca-Rákóczi utca találkozási pontja), a községen áthaladó (Mártírok útja) mentén található. Az Jászszentandrás-Jászivány Összevont Községi Önkormányzati Hivatal által nyújtott

adatszolgáltatás alapján az Önkormányzat tulajdonában lévő, a településen nyilvántartott zöldterületek:

- András Apostol tér (45 hrsz.)
- Milleneum park (251/1 hrsz.)
- Közpark (I. Világháborús emlékmű környezete, 451/2 hrsz.)
- Közpark (II. Világháborús emlékmű környezete, 3/1 hrsz.)
- Szent István park (450 hrsz.)
- Piac-tér (451/4 hrsz.)

Jászszentandrás zöldfelületei elemeit jelentőségük (közhasználatuk, elhelyezkedésük), kialakításuk és növényzetük minősége, valamint a terület fenntartás gyakorisága, a zöldterület nagysága alapján alábbiak:

- ***Az elsődlegesen kondicionáló célú, a település szintű közhasználatú zöldfelületek:***

Az intenzíven fenntartott közparkok, közkertek területe: András Apostol tér, közparkok melyek az I. és II. Világháborúra emlékeztető emlékművek környezetében találhatóak, Milleneum park, és a piactér. A község legnagyobb, kertépítészetileg is értékes igényesen létesített zöldfelülete a településközpontban lévő Szent István park és a parkban lévő Trianon emlékmű zöld-környezete.

*Fejlesztési javaslat:*

A település szintű közparkok fejlesztése mindig tájépítész által átgondolt rendezési- és növénykiültetési terv alapján történjen, az érintett szakági tervezők bevonásával.

- ***Korlátozottan közhasználatú zöldfelületi elemek:***

Korlátozottan közhasználatú zöldfelületi elemek az intézmények zöldfelületei: iskola kertek (Waldolf-féle tanítási rendszerű *Kanráth Sándor általános iskola 436/1 hrsz., általános iskola 247 hrsz.*), Gyermekvilág óvoda kertje (768 hrsz.) templom és parókia zöldfelülete (1 hrsz.), az orvosi rendelő kertje (452 hrsz.). Zöldfelületi intézmények: temetőkert (389 hrsz.), a községi sportpálya zöldterülete (15 hrsz.), szálláshelyek környezete. Területileg a legnagyobb zöldfelületi elem a strandfürdő területe (*Andrásfürdő és a táborhely-kemping 350, 262/4, 264 és 265/1-4 hrsz.*) zöldfelülete.

*Fejlesztési javaslat:*

Az iskolakertet, óvodakertet, intézménykerteket kertépítészeti eszközök igénybevételével célszerű korszerűsíteni, a környezethez jobban illeszkedő fa- és cserjefajú növényzetet telepíteni. A javasolt fejlesztéseket az épületek energiahatékonyágát növelő átépítéseket követően, vagy azokkal egy időben szakirányú tervek alapján célszerű kivitelezni. A beavatkozás mértékétől függően elég a szakember alkalmazása, vagy komplett kertépítészeti terv szükséges az intézménykertek zöldfelületi fejlesztéséhez, minőségének megtartásához. A játszóhelyet (tervezett és a meglévők felújítását) a játszóhelyek üzemeltetésére vonatkozó előírásoknak megfelelően kell üzemeltetni.

Az intézményi bejáratok és a templomépület köré virágzó cserjék, színes évelőágyások javasoltak. Mindezt a termőhelyi adottságok, figyelembe vételével, fenntartás gyakorisága, minősége alapján célszerű megvalósítani. A temetők meglévő növényzetének rendszeres ápolásával, a kertberendezési tárgyak műszaki állapotának szakszerű ellenőrzésével, cserjével, a balesetveszélyes, elöregedett, növényzet eltávolításával, újak telepítésével megújítható és minőségileg fejleszthető a zöldfelület.

- ***A zöldfelületi rendszer nem közhasználatú és különleges elemei:***

Jászszentandrás belterületén mélyebb fekvésű, ligetes, fás-füves területeket, valamint a biológiai aktivitással bíró, de esztétikai élményt, és használati értéket a település közössége számára nem nyújtó belterületi, mezőgazdasági és kertgazdasági hasznosítású kerteket és a nagy telekméretű ingatlanok kertjeit, valamint a belterületi utakat kísérő széles zöldsávokat soroltuk. Ezek a növényzettel fedett területek időszakosan kedvezően befolyásolják a község klímáját és a növényzet minősége szerint a településképp javításához is hozzájárulnak, de a település lakossága, közössége által nem használhatóak.

*Fejlesztési javaslat:*

A széles zöldterülettel kísért utcákon (Posta utca, Lenin utca) kisebb-nagyobb kertépítészeti kialakítású pihenőterületek, ligetes ültetésű fásítások javasoltak. Ezek kertészeti és kertépítészeti eszközök felhasználásával egyaránt megvalósíthatók, növelve ezzel a helyi ökofolyosók területét is.

- ***Közhasználat elől elzárt jelentősebb területű zöldfelületek:***

A vízmű belterületen lévő telephelyei sorolhatók ide.

*Fejlesztési javaslat:*

A nem közhasználatú zöldfelületi elemeket a tulajdonos, vagy a használó köteles fenntartani és fejleszteni. A vizes élőhelyek környezetében, természetvédelem alatt álló területeken a természetvédelmi hatóság kezelési előírásainak megfelelően kell a fenntartási, növénytelepítési munkákat elvégezni.

- ***Zöldfelületi látvány-elemek:***

Nagy biológiai aktivitású, egybefüggő, helyenként ligetes növényzettel borított területek aránya a beépített, lakott területekhez képest igen jónak mondható. (az utcákat kísérő növénytársulások)

### **Meglévő zöldfelületi elemek fejlesztésének lehetőségei**

- ***Kertépítészeti eszközökkel történő minőségi fejlesztés***

A meglévő, közhasználatú zöldterületeken funkcióváltással, jelentős zöldfelületű intézmények esetében átgondolt kertépítéssel, növénytelepítéssel, minőségi változás érhető el. Mindezek gyakori fenntartással és kertépítészeti eszközök alkalmazásával (szükséges tereprendezés, leendő használatától függő minőségű és területű burkolatépítés, kertberendezési tárgyak világítótестek-kandeláberek, padok, hulladékgyűjtő edények, ismertető és hirdetőtáblák, virágládák elhelyezése), valamint környezethez igazodó és a fenntartás tervezett gyakorisága szerint válogatott (extenzív-intenzív ellátást igénylő), dekoratív növény-együttes telepítésével érhető el. (Településközpont egységes zöldfelületi fejlesztése, óvodakert, iskolakert fejlesztése, rekreációs célú területek, strandterület, kempingterület, stb.)

- ***Kertészeti eszközökkel létrehozható minőségi változás***

A közhasználatú zöldfelületek és a jelentős zöldfelületi intézmények esetében a meglévő növényzet fokozott ápolásával, egyes kertrészek átgondolásával az előregedett, balesetveszélyes növények eltávolításával, a növényállomány „korszerűsítésével”, színesítésével, új egyedek ültetésével minőségi változás hozható létre. (játsszóterek, játszóhelyek, sportpálya, temetőkert zöldfelülete)

- ***Korszerű parkfenntartással elérhető minőségi változás***

Az egyéb besorolású zöldterületek, a közhasználatától elzárt, vagy korlátozott közhasználatú zöldfelületi elemek minőségi fejlesztését fokozott karbantartással, faápolással, gyakoribb növényvédelemmel, talajjavítással és elsősorban rendszeres fenntartással kell elérni. (természetközeli területek, stb.)

- *Közlekedési zöldfelületek - utcafásítás:*

A településen átvezető közlekedési út mentén a lehetőséghez képest kevés fa-, fasor látható. Az utcákon a lakóházak előtt vegyes fafajú szakaszonként eltérő fasorok gyümölcsfák és gömbakácok, gömbjuharok, vérszilva fák, szilfák, virágos gömbkőrisek fordulnak elő. (A Posta utcán vérszilva fasort telepítettek a múlt évben). Sok helyen örökzöldek és a magyar alföldi falvakban szokatlan fafajú fák, dekoratív örökzöldek is láthatók. Ez valószínű a településen, több helyen is megtalálható kertészeti – faiskolai vállalkozásokban termesztett csemetéknek, növényeknek köszönhető, valamint a lakosság igényességének. A széles, gyepes utcákat kisebb szakaszon egyedi értékű fák is szegélyezik. A Felső tanyai részen, a Járási iskola környékén parkokba, kertekbe illő igényes növénycsoportok szegélyezik az utat.

Figyelemre méltó, hogy a község vezetése az egységes, a település történelméhez is, a közvetlen épített környezetéhez is igazodó, hagyományos és korszerű megjelenésű utcabútorokra való törekvése.

*Fejlesztési javaslat:*

A községet átszelő közlekedési utak mindkét oldalán javasolt egységes fasor telepítése. Jászszentandrás forgalmasabb és szélesebb utcáin, központi helyeken (iskola, óvoda orvosi rendelő, egyéb intézmények közelében), dekoratívabb megjelenésű virágzó, vagy színesedő lombosított díszfa, a helytől függően magas vagy alacsony, virágzó cserje, tarka évelő és egynyári virágok ültetése javasolt. A település gerincét jelentő és a szélesebb utakon magasabb termetű, (természetesen, ha ezt villanyvezeték megléte nem teszi lehetővé), a környezetbeillő, hangsúlyozottan őshonos, illetve a tájra jellemző fafajokkal, fafajtákkal rokon, a település utcafásítási hagyományait követő fafajokból álló fasorok telepítését javasoljuk.

## **Zöldfelületi ellátottság alakulása**

Jászszentandrás zöldfelületi ellátottsága a gondozott, fenntartott, területek nagyságának tekintetében megfelelő. Nagy a biológiai aktivitású, egybefüggő, helyenként ligetes növényzettel borított területek aránya. Nagyszámú kondicionáló hatású zöldfelülettel is bír a település. A településközpont látványos közparkjainak, zöldfelületi elemeinek vizuális-esztétikai értékei is számottevő.

Zöldfelületi használati érték szerint is megfelelőek a települési zöldterületek. A tervezett zöldfelület-fejlesztési elképzelések a jelenleg kertépítészeti szempontból „kihasználatlan”, (zöldfelületi funkció nélküli nagy, gondozott gyepes, növényzettel fedett felületek), kevésbé gondozott, vagy elhelyezkedésében alkalmatlan (így nem használt) közterület (Lenin utca, Posta utca zöldterületei) egységes kertépítészeti kialakításúakká válnak és növelik a település biológiai aktivitását, kondicionáló hatását, esztétikai látványát gazdagítva.

Vizuális-esztétikai jelentősége a községközponton áthaladó utak melletti közparkoknak és az utakhoz kapcsolódó zöldfelületi elemeknek van. (strandfürdő, kemping, emlékparkok, játszótér). Ezt növeli a tervezett bölcsőde-kert, rendezvénypark, civilház kertjének kialakítása, a temető kertépítészeti-kertészeti megújítása sportpark kialakítása a községi sportpálya területén.

Jászszentandrás tervezett zöldfelületi rendszerének fejlesztésével, a tervezett zöldfelületi beruházások megvalósulásával (táborozó-hely fejlesztés, temetőkert bővítés), a tervezett utcafásítások növénytelepítéseivel jelentősen *javul a település zöldfelületeinek minősége*. A meglévő *zöldfelületi elemek használati értéke megnő*, valamint *a meglévő és a tervezett közösségi használatú, eltérő rendeltetésű zöldfelületek* (településközpont zöldfelületei, emlékparkok, iskola és óvoda és bölcsőde-kert, temetőkert, stb.) *vizuális, esztétikai értéke is nő* a szakszerű, dekoratív növénytelepítéseket és kertépítészeti fejlesztést követően. A község belterületének biológiai aktivitás mértéke is megnövekszik, a zöldfelületek minőségi fejlesztése során, valamint a gyepszint – virágfelületek - alacsony és magas cserjeszint – bokorfák és magas lombos fák alkalmazásával a zöldfelületek lomszintjeinek száma is gyarapodik jelentősen növelve a lombfelületet és a közparkok kondicionáló hatását, ezzel együtt a helyiek és a turisztikai célból idelátogatók komfortérzetét. Jelentős fejlesztési javaslat a település zöldfelületi elemeit összekötő fasorok ültetése, szélesebb védelmi célú növényávok telepítése az ipari és gazdasági területek körül, melyek gazdagítják az utcaképet és funkcionálisan és vizuálisan elhatárolják a gazdasági-szolgáltatói területhasználatot a rekreációs célú tájhasználattól, illetve a lakóterületektől.

#### **4. Örökségvédelem**

A településen az alábbi műemlékek található a Lechner Lajos Tudásközpont adatközlése alapján:

Nyilvántartott műemléki védelem alatt álló épület:

1. Szent Kereszt Felmagasztalása római katolikus templom  
Jászszentandrás, Rákóczi út 77.  
Hrsz: 1, Törzsszám: 10072, azonosító: 5990
2. Fakereszt pléh Krisztussal  
Jászszentandrás, Rákóczi út 77.  
Hrsz: 1, Törzsszám: 10072, azonosító: 15792
3. Kőkereszt  
Jászszentandrás, Rákóczi út 77.  
Hrsz: 1, Törzsszám: 10072, azonosító: 15794

Műemléki környezet:

Szent Kereszt felmagasztalása római katolikus templom körül: 167, 168, 45, 131, 46, 44, 451/3, 1018, 466, 454, 453, 452, 451/1, 451/2, 3/1, 2, 3/2, 1177, 1174, 1173, 1214

Lakóház (Jász tájház körül): 148, 143, 137, 136, 150, 151, 157, 161, 162

Jászszeptandrás Község Képvisele – testületének 18/2017. (X.30.) számú Önkormányzati rendelete az alábbi értékeket helyezte védelem alá

Ssz.	Megnevezés	cím	Leírás
1.	Szent József Elemi Népiskola	Jászszeptandrás Szent István park (hrs:400)	A Szent József elemi népiskola épületében ma tájház működik, ahol néprajzi gyűjtemény kapott helyet. Az egykori iskola tipikus a XIX. század végén épült népiskola, hosszú, tornácos folyosóról nyíló tantermekkel. a tornác falazott oszlopai mutatják a jászsági lakó és középületek tipikus tornác – típusát. A deszkaoromzatot 2007-ben kicserélték az eredetihez hasonlóra. Jellegzetessége a cserépfedésű vértelék.
2.	Szent Vendel szobor	Jászszeptandrás, Rákóczi út 52.	A Vendel – kultusz első jászsági emléke a XVIII. század második feléből származik. A XIX. században a Jászságban egyre nagyobb méreteket öltött a juhtenyésztés. Az állattartó gazdák körében pedig egyre szélesebb körben terjedt Szent Vendel kultusza. Jászszeptandráson a Rákóczi út 52 számú ház előtt áll Szent Vendel bocskoros, köpenyes szobra lábánál egy bárány és egy kutya. A szobor készítője Majdajk Márton tarnaszentméri mester
3.	I. világháborús emlékmű	Jászszeptandrás, Mártírok útja	Az első világháborúban elesettek emlékére állított emlékmű. A szobrot Kisfaludy Stróbl Zsigmond készítette 1925-ben.
4.	II. világháborús emlékmű	Jászszeptandrás, Mártírok útja	A második világháborúban elesettek emlékére állított emlékmű. A szobrot Csíkszentmihályi Róbert készítette 1992-ben.

A Lechner Lajos Tudásközpont adatszolgáltatása alapján Jászszeptandráson az alábbi lelőhelyek találhatóak (2017. évi adatszolgáltatás):

Azonosító	Lelőhelyszám	Név	hrs
32974	1	Katona – halom	016/49
62800	2	Meggyes, Kovács – tanya	080/33, 080/35, 080/36, 080/37, 080/39, 080/40, 080/3, 081, 082/12, 076/74, 077
62802	3	Meggyes, 31-es út	082/53, 082/54, 082/55, 082/56, 082/57, 082/58, 082/59, 082/60, 082/61, 086/2, 086/3, 082/71, 089/20, 089/22, 089/21, 082/52, 088, 099/131, 099/130

62804	4	Nagyállás, Jászapáti út, Egri út, Tüzép	095/74, 095/75, 095/2
62806	5	Alsó -tanya, Nagyállás	076/68, 076/69, 076/70, 076/71
62808	6	Nagyállás	099/121, 099/122, 099/123, 099/124, 099/125
62810	7	Méneslapos, Sós – tanya	0102/23, 0102/17
62812	8	Méneslapos, Első – sor	0218/6, 0102/31, 0102/33
62814	9	Méneslapos, Jászapáti-Jászszentandrás-Tarnaörs hármashatár	0104/10
62980	10	Méneslapos, Felső-tanyák, Juhász-tanya	0104/21, 0104/22, 0104/23, 0104/24, 0104/25, 0104/26, 0104/50, 0109/12, 0109/11, 0109/8
62982	11	Méneslapos, Kóczián-tanya	0108/128, 0108/129, 0108/130, 0108/134
62984	12	Méneslapos, Kis sor	0108/173, 0108/174, 0108/175, 0108/176, 0108/177, 0108/178, 0108/179, 0108/180, 0108/181, 0108/184
62986	13	Meggyes	080/42, 080/26, 080/25, 080/11, 080/12, 080/13, 080/9, 080/18, 080/19, 080/20, 080/21, 080/22, 080/23, 080/24
62988	14	Felső-tanya, Nemoda part, Nemoda domb, Novák tanya	0116/77, 0116/85, 02
62990	15	Felső – tanya, Gyephár tanya	05/74, 05/75, 05/76, 05/77, 05/78, 05/79
62992	16	Rózsa út 8., Sztasunkó Mihály kertje	929, 930, 805, 806, 807/1, 807/2, 808, 809, 810, 973, 786, 787, 788, 789, 790, 791, 773, 774, 775, 776, 796
62994	17	Nagyállás, Terjék-tó, Terjék-tanya	089/18, 089/19, 089/20, 089/21, 089/22, 089/23, 089/24, 088, 082/17, 082/18, 082/19, 082/20, 082/21, 082/22, 082/23, 082/24, 082/25, 082/26, 082/27, 082/28, 082/29, 082/30, 082/31, 082/32, 082/33, 082/34, 082/35, 082/43, 082/42, 082/41, 082/40, 082/39, 082/38,

			082/37, 082/36, 082/16, 082/15, 082/14
62996	18	Rózsa út, Csordajárás IV-es dűlő	07/79, 07/28, 07/29, 07/30
62998	19	Meggyes, Jászapáti- Jászivány- Jászszentandrás hármashatár	082/80
63000	20	Járás-tanya, Romantik Park, Romantik Kemping	044/20, 044/21, 044/22, 044/23, 044/24, 044/25
63002	21	Első sor, Jászapáti határ, Szeméttelép	0252/5, 0252/7, 0252/8, 099/135, 099/49, 099/50, 099/51, 0100
63058	22	Csordajárás, Kertész út, Farkas tanya	016/58, 016/46, 016/11, 016/12, 016/13, 016/62, 016/63, 015, 854/5, 854/6, 854/7, 854/8
63062	23	Alsó-tanya, Kossuth út	074/52, 074/53, 074/54, 076/42
63086	24	Alsó – tanya	074/91, 074/92, 074/99, 074/100, 074/101, 074/106, 076/42, 076/58, 076/59, 092/2, 089/46, 089/47, 089/48, 091/26, 091/29, 091/30, 091/31, 091/32, 092/1
63092	25	Járás-tanya, André József tanyája	030/20, 030/52, 030/18, 030/17, 030/16, 030/53, 030/54, 030/55, 029/2, 025/38
63130	26	Alsó – tanya II.	072/19, 072/20, 070, 074/62, 074/63, 074/65
63132	27	Nagyállás, André- tanya	089/32, 089/33, 089/34, 089/35, 089/36, 089/37, 089/38, 089/39, 089/40, 089/41, 089/42, 089/43
63134	28	Nagyállás, Első sor	089/23, 098/1, 099/126, 099/127, 099/128
63162	29	Nagyállás, Móricz tanya	095/118, 095/116, 096/1
71189	30	Nagy – lapos	099/54, 099/53, 099/52, 099/51
86209	31	Bordás – tanya	089/20, 088, 082/46, 082/47, 082/48, 082/49
86211	32	31. út, Jászszentandrás bekötő	077, 061/20, 061/21, 061/22, 061/10, 078/34, 078/19



## **5. Közlekedés**

- közúti közlekedés

Jászszentandrás község Jász-Nagykun-Szolnok megyében, a megyeszékhelytől 60 km-re északra található. A község a megyehatáron, Heves megye mellett Jászapáti és Heves között helyezkedik el. A település közúti hálózati kapcsolatát a település közigazgatási területén áthaladó 31. számú Budapest – Jászberény – Dormánd másodrendű főút mellett, a 32133. jelű Jászszentandrás bekötőút, valamint a 3228. jelű Jászapáti – Jászszentandrás összekötőút biztosítja. Mind az összekötőút, mind a bekötőút a 31. számú másodrendű főúthoz csatlakozik, így Jászszentandrás országos közúthálózatba való becsatlakozását a 31. számú másodrendű főút biztosítja.

### **Tervezett fejlesztések:**

Külterületen:

- Tervezett lakófunkció. A területfelhasználás változtatás ügyi érdekeket nem érint. A terület meglévő útsatlakozással rendelkezik.
- Tervezett turisztikai fejlesztés. A fejlesztés során a megfelelő mennyiségű parkoló darabszámot biztosítani szükséges.
- Tervezett idegenforgalmi fejlesztés. A fejlesztés során a megfelelő mennyiségű parkoló darabszámot biztosítani szükséges.
- Tervezett iparterület. A területfelhasználás változtatás ügyi érdekeket nem érint. A terület meglévő útsatlakozással rendelkezik.
- A területfelhasználás változtatás ügyi érdekeket nem érint. A terület meglévő útsatlakozással rendelkezik.
- Tervezett megújuló energiahasznosítási terület. A terület közúti csatlakozása biztosított, új közúti kapcsolat kialakítása nem szükséges.
- Tervezett temető bővítési terület. Ügyi érdekeket nem sért.
- M32. sz. gyorsforgalmi út település belterületét elkerülő szakasza. A tervezett fejlesztés az országos területrendezési terven szerepel. A tervezett beruházás megvalósulása esetén azt a hatályos Ügyi Műszaki Előírások alapján kell megtervezetni.
- Tervezett regionális kerékpárút. A 31. sz. másodrendű főút mentén a Nagykáta – Heves kerékpárút Jászszentandrás területén az érintett főút nyomvonala mellett került kijelölésre. A kerékpárút nyomvonala a megyei területrendezési terven szerepel. A kerékpárút megvalósítása esetén azt a hatályos Ügyi Műszaki Előírások alapján kell megtervezetni, figyelembe véve a kerékpárút csapadékvíz elvezetését is.
- Tervezett regionális kerékpárút. A 3228. jelű összekötőút mentén és Jászszentandrás – Boconád közötti külterületi feltáróút a 3224. jelű út – Jászkisér – Jászapáti – Jászszentandrás – Boconád kerékpárút a település területén az érintett utak nyomvonala mellett került kijelölésre. A kerékpárút nyomvonala a megyei területrendezési terven szerepel. A kerékpárút megvalósítása esetén azt a hatályos Ügyi Műszaki Előírások alapján kell megtervezetni, figyelembe véve a kerékpárút csapadékvíz elvezetését is.

#### Belterületen:

- Tervezett bölcsőde. A terület közúti csatlakozása biztosított, új közúti kapcsolat kialakítása nem szükséges.
- Tervezett óvoda fejlesztése. A terület közúti csatlakozással rendelkezik. A bővítésből adódó többlet parkoló szükségletet telken belül, vagy az utcán kialakítva kell elhelyezni. Közterületen való elhelyezés esetén a parkolókra építési és használatba vételi engedély megszerzése szükséges.
- Tervezett iskola bővítése és civilház kialakítása. A terület közúti csatlakozással rendelkezik. A bővítésből adódó többlet parkoló szükségletet telken belül, vagy az utcán kialakítva kell elhelyezni. Közterületen való elhelyezés esetén a parkolókra építési és használatba vételi engedély megszerzése szükséges.
- Rendezvénypark kialakítása. A terület közúti csatlakozása biztosított, új közúti kapcsolat kialakítása nem szükséges.
- Tervezett helyi termelői piac kialakítása. A fejlesztéssel érintett terület közúti csatlakozása biztosított, új közúti kapcsolat kialakítása nem szükséges. A piachoz biztosítani szükséges a megfelelő parkolóhelyet is, melyet telken belül vagy közterületen kell elhelyezni. Közterületen való elhelyezés esetén a parkolókra építési és használatba vételi engedély megszerzése szükséges.
- Kemping terület bővítése. A terület közúti csatlakozással rendelkezik, új csatlakozás kiépítése nem szükséges. A bővítés mértékének megfelelő parkoló darabszám biztosítása telken belül vagy közterületen szükséges. Közterületen való elhelyezés esetén a parkolókra építési és használatba vételi engedély megszerzése szükséges.
- Temető fejlesztése. A terület közúti csatlakozással rendelkezik, új csatlakozás kiépítése nem szükséges. A bővítés mértékének megfelelő parkoló darabszám biztosítása telken belül vagy közterületen szükséges. Közterületen való elhelyezés esetén a parkolókra építési és használatba vételi engedély megszerzése szükséges.
- Művelődési ház és könyvtár felújítás. A terület közúti csatlakozása biztosított. Bővítés esetén a bővítmény mértékének megfelelő parkoló darabszám biztosítása telken belül vagy közterületen szükséges. Közterületen való elhelyezés esetén a parkolókra építési és használatba vételi engedély megszerzése szükséges.
- Parkoló kijelölése. A terület közúti csatlakozása biztosított, új közúti kapcsolat kialakítása áthajtásos rendszerű parkoló tervezése esetén szükséges. A területet javasolom közterületté nyilváníttatni, a parkolókat ennek megfelelően megterveztetni, engedélyeztetni.
- Vízmű korszerűsítés. A terület közúti csatlakozással rendelkezik. A fejlesztés üzleti érdekeket nem sért. Bővítés esetén a bővítés mértékének megfelelő parkoló darabszám biztosítása telken belül vagy közterületen szükséges. Közterületen való elhelyezés esetén a parkolókra építési és használatba vételi engedély megszerzése szükséges.
- Sportpark kialakítása. A terület közúti csatlakozással rendelkezik. A fejlesztés üzleti érdekeket nem sért.

Általánosságban:

- A fejlesztések megtervezésekor és kivitelezésekor figyelembe kell venni az *országos településrendezési és építési követelményekről* szóló 253/1997. (XII.20.) Korm. rendelet (OTÉK) 4. számú mellékletében meghatározott parkolóhely igényt. A szükséges parkolóhelyeket ennek megfelelően kell a terveken elhelyezni, majd kialakítani.
- A parkolók tervezésekor „A parkolási létesítmények geometriai tervezése (A KTSZ kiegészítése)” ÚT 2-1.210/2008 számú Útügyi Műszaki Előírásban foglaltakat kell figyelembe venni úgy, hogy a parkolók csapadékvíz elvezetése biztosított legyen.

### **Közlekedési csomópontok:**

Belterületet tekintve a város egyik legforgalmasabb csomópontja a 3228. jelű, 32133. jelű összekötő utak és a Rákóczi út közös csomópontja. A csomópontok geometriai kialakítása megfelelő, területük elégséges, új csomóponti kialakításhoz a terület helye biztosított.

### **Belső úthálózat:**

A község belterületén a Rákóczi út és Kossuth Lajos út, mint állami közutak belterületi szakaszai, valamint a Mártírok útja, Posta utca, Munkácsy utca és Széchenyi utca, mint **gyűjtő út** hivatott a lakó utak közötti forgalmát az országos úthálózatba bevezetni. A gyűjtőutak beépítési szélességük 16,00 m – 22,00 m között változik. A többi, helyi Önkormányzat kezelésében lévő utak lakó utak kategóriájába sorolhatóak, jellemzően 12,00 m – 18,00 m beépítési szélességgel.

Az osztályba sorolást tekintve a gyűjtő utak adatai az alábbiak:

**Tervezési osztály: B.V.**

**Hálózati funkció: c**

**Környezeti körülmény: C**

**Tervezési sebesség: 40 km/óra**

### **Vasúti közlekedés:**

A településen vasúti pálya nem üzemel.

### **Vízi közlekedés:**

A település területén vízi közlekedés nem található.

### **Kerékpáros közlekedés:**

A település belterületén kiépített kerékpárút nem található.

A magasabb rendű tervek alapján regionális kerékpárút hálózat lett kijelölve az országos közutak mentén.

### **Gyalogos közlekedés:**

A burkolt utcákban legalább az egyik oldalon a gyalogos közlekedés érdekében kiépített szilárd burkolatú járdák találhatóak. A településen nincs kijelölt gyalogos-átkelőhely.

### **Gépjármű elhelyezés, parkolók:**

A településen belül jelentős férőhellyel rendelkező parkolóhelyek az alábbiak szerint találhatóak:

- Polgármesteri Hivatalnál 12 db parkoló
- Mártírok útján 2x10 db parkoló

Alapvetően a gépjárművek elhelyezése a városon belül saját telken megoldott. A település belterületén, az egyéb helyeken a keresztmetszeti elrendezés lehetővé teszi az útpadkán történő megállásokat, várakozásokat. Fontos megjegyezni, hogy a város több pontján, ahol a terület engedi, le nem szabályozott parkolóhelyek alakultak ki, leginkább a kapubejárók bővítésével és a környezetükben lévő útpadka felhasználásával, esetenként burkolásával.

A fejlesztések között szereplő belterületi tömbparkoló kialakítása javasolt és szükséges.

## **6. Közműellátás**

### **- Vízellátás**

Jászszentandrás víziközműveinek üzemeltetője a Tiszamenti Regionális Vízművek Zrt.

A település ivóvízzel 100 %-osan ellátott.

A vezetékes ivóvízhálózat a településen teljesen kiépült. A település ivóvíz gerincvezeték hálózatának hossza 22.400 fm, amely 80-150 mm átmérőjű, túlnyomó többségében KM-PVC anyagú nyomóvezetékekből áll. A hálózat nagy része körvezetékes kialakítású, csupán a zsákutcákban és a település szélein található ágvezetékek.

A települési vízműtelepek és vízműkutak a Petőfi Sándor utcában, a 1129/3, a 1129/18, és a 038/59, 038/83 hrsz-ú ingatlanokon, valamint a Dudás utcában a 732 és 770 hrsz-ú ingatlanokon találhatóak.

A vízbázist 6 db mélyfúrású kút adja.

A külterületen található telepek, majorok, tanyák vízellátását egyedileg oldják meg, fúrt kutakból. A korábbi termelőszövetkezetek és állami gazdaságok átalakulása, megszűnte után a viszonylag gyakori tulajdonosváltások miatt, olykor követhetetlen a helyi vízellátó rendszerek üzemeltetőinek változása.

A mezőgazdasági telepeken rendszerint kismélységű kutakból biztosítják az állatok ivóvízellátását.

## **A felszín alatti vizek védelme:**

A felszín alatti víz állapota szempontjából érzékeny területeken lévő települések besorolásáról szóló **27/2004. (XII. 25.)** KvVM rendelet szerint **Jászszentandrás Község "érzékeny"** felszín alatti vízminőség védelmi területen fekvő településként van nyilvántartva.

*"A vízbázisok, a távlati vízbázisok, valamint az ivóvízellátást szolgáló vízi létesítmények védelméről"* rendelkező **123/1997. (VII.18.)** Korm. rendelet 23 §. (1) bekezdés a.) pontja értelmében a vízbázisok hidrogeológiai védőidomát legkésőbb 2007. szeptember 01-ig meg kellett határozni és ki kellett jelölni.

A vonatkozó jogszabály (123/1997. Korm. rendelet) szerint a településen lévő vízműkutak körül kötelezően kialakítandó 10 m sugarú belső védőterület lehatárolása megtörtént.

A területhasználatokat érintő bevezetendő egyedi intézkedésekre vagy korlátozásokra a vízbázis biztonságba helyezése érdekében nincs szükség. A kutak a település önkormányzatának a tulajdonában lévő ingatlanokon, megfelelő, zárt, kerítéssel körbevett védőterületen helyezkednek el.

### ***- Szennyvízelvezetés és tisztítás***

Jászszentandrás Község víziközműveinek üzemeltetője a Tiszamenti Regionális Vízművek Zrt. Jászszentandrás belterületének szennyvízelvezető csatornával ellátott részein elválasztott rendszerű csatornahálózat található.

A település területén csatornahálózattal összegyűjtött szennyvíz, nyomóvezetéken keresztül kerül eljuttatásra az Jászapáti közigazgatási területén található (külterület, 070/1 hrsz.), regionális szennyvíztisztító telepre.

Jászszentandrás szennyvízelvezető rendszere hat különálló szennyvízelvezetési öblözetre osztható. Mindegyik öblözet saját szennyvízátemelővel rendelkezik.

### ***Külterületi szennyvízelhelyezés***

A külterületi tanyákon, majorokban jelentősebb mennyiségű szennyvíz nem keletkezik. Ezekben a helyeken a szociális szennyvizek elhelyezhetők szikkasztással, amennyiben ennek feltételei adottak. Ahol a szikkasztással kapcsolatos előírások nem teljesülnek, ott a zárt, szigetelt tározóban történő gyűjtésről és a szippantott szennyvíz fogadó aknában történő elhelyezésről kell gondoskodni.

### ***Felszíni vízelvezetés, vízrendezés, belvízvédelem***

A települések ár-és belvíz veszélyeztetettségi besorolását a **18/2003. (XII. 9.)** KvVM-BM együttes rendelet határozza meg a legveszélyeztetettebb településrész helyzete alapján. Ez alapján Jászszentandrás a **nem veszélyeztetett** kategóriába került besorolásra.

A település a KÖTIVIZIG működési területén belül a 10.05 Jászkiséri belvízvédelmi szakaszhoz, valamint a 027 Milléri belvízrendszeren belül a 027a Tizzasülyi Öblözethez tartozik.

Jászszeptandrást a mérsékelt belvízveszélyes települések közé soroljuk.

A település közigazgatási területén az alábbi KÖTIVIZIG kezelésű, üzemeltetésű csatornák vannak:

- 22-2 sz. csatorna 10+328 - 15+778 km szelvények között
- 22-2-1 sz. csatorna 3+208 - 4+878 km szelvények között

A fenti csatornák a nem kizárólagos állami tulajdonú csatornák közé tartoznak.

### ***Belterületi csapadékvíz elvezetés***

A település és külterületének nagy része viszonylag sík. A külterületen csupán néhány kis jelentőségű belvízcsatorna található, ami jelen esetben azt is jelenti, hogy a terület csak mérsékelt belvízveszélyes, ezért csatornák építésére nem volt szükség.

Jászszeptandráson összehangolt és a település egész területére kiépített vízvezető rendszer jelenleg nincs.

A belterületen a csapadékvizeket szikkasztóárkokban szikkasztják el. Összefüggő felszíni vízvezető rendszer nem épült ki.

A csapadékvizek befogadója a Jászszeptandrási-csatorna, amelynek befogadója a Csátés-főcsatorna (26+964 km szelvénye).

Jászszeptandrás külterületén öntözési vízhasznosítás nincs, mivel a térség öntözővíz ellátása nem megoldott.

### ***Belvíz által veszélyeztetett területek***

Jászszeptandrás mérsékelt belvízveszélyeztetett települések közé tartozik. Jelentős mennyiségű, rövid időn belül lehulló csapadék okoz elöntést a Rózsa utca és a Petőfi Sándor utca csatlakozásának környékén. Szivattyúzásra csak ezen a helyen kell felkészülni.

A táblacsatornák hiánya miatt a gravitációs levezetés lassú, kisebb rövidebb idejű elöntések keletkezhetnek a mezőgazdasági területeken.

Szivattyútelep vagy szivattyúállás nem található a község területén.

A legközelebbi szivattyútelep a Tizzasülyi szivattyútelep:

### ***Belvíz veszélyeztetettség***

Jászszeptandrás belvíz-veszélyeztetettsége a mérsékelt veszélyeztetett kategóriába tartozik (Dr. Pálfai Imre által készített belvíz-veszélyeztetettség mutató alapján). Ez azt jelenti, hogy 20 éves elöntési adatsort vizsgálva az elöntés előfordulásának relatív gyakorisága 0,10-0,20-0,30 (vagyis az előfordulás valószínűsége: 10-20-30 %).

## *Külterületi vízrendezés, vízkár elhárítás*

A külterületen keletkező káros vizek hatékony elvezetését csak komplex rendszerben, a belvízöblözet jelentős területrészeire kiterjedten lehet megvalósítani. Ehhez a külterületi mezőgazdasági táblák tulajdonosainak, a szövetkezetek és a vállalkozások összefogása szükséges, hogy az elmúlt években beszántott, kezeletlenül hagyott csatornák ne maradjanak elhanyagoltan, karbantartásuk megoldott lehessen, amely mindannyiunk közös érdeke. A csatornák mellett a tulajdonos, illetve a használó az ingatlant csak úgy hasznosíthatja, művelheti, hogy azáltal a víz természetes lefolyását nem akadályozza, állapotát, üzemeltetését és a víz minőségét nem veszélyezteti.

### *Vízhasznosítás*

Jászszentandrás közigazgatási területén KÖTIVIZIG kezelésű, kizárólagos állami tulajdonban lévő vízszolgáltatási főmű nem található.

Vízjogi engedéllyel jelenleg üzemelő öntözőtelep nincs.

Távlati vízhasznosítási igények kielégítésére alkalmas vízfolyás a község területén nincs.

### *A településrendezési terv fejlesztései során az alábbiakat figyelembe kell venni:*

- A Víz Keretirányelvben a csapadékvíz-gazdálkodás megvalósítására vonatkozó általános célkitűzéseket és feladatokat kell figyelembe venni. A belterületen törekedni kell a tisztítást nem igénylő csapadékvizek visszatartására, illetve helyben tartására.

Általánosan megfogalmazott célkitűzések:

- a mértékadó csapadék 20 %-a az ingatlanon,

- a csapadékvíz elvető rendszeren levezetett csapadékvíz - mely a főbefogadóba kerül bevezetésre - további 20%-a oldaltározókban tartandó vissza,

Amennyiben a csapadékvíz a befogadóba a magas vízállás miatt gravitációsan nem vezethető be, úgy az önkormányzatnak gondoskodni kell a szivattyús átemelésről.

A csapadékvíz elvezetés műszaki lehetőségét mindenkor biztosítani kell, a belvízvédelmi tervben lévő üzemeltetési szabállyal összhangban.

- A mélyfekvésű, lefolyástalan területet újonnan művelésbe nem lehet bevonni, ill. a meglévőket javasolt művelés alól kivonni és rét-legelőként hasznosítani, vagy túrni e területeken a belvízi elöntést és a termés kiesést.

- A belvizes területeket figyelembe kell venni a közigazgatási határok korrekciójánál, valamint a lakóterületek kialakításánál, elkerülve a későbbi belvízkárokat, ill. a jelentős költséggel történő belvízkár elhárítást. Összhangot kell biztosítani a település veszélyelhárítási tervével.

- A belterületi csapadékvíz elvezetést rendszerszemléletben, a már kiépült csatornahálózathoz kapcsolódva, a belvízvédelmi tervvel összhangban kell kidolgozni. A felszíni vízvezető rendszerek tervezésénél a könnyen, gazdaságosan karbantartható rendszereket kell előtérbe helyezni, azaz a nyílt gravitációs rendszereket kell előnyben részesíteni (minél kevesebb átemelővel és zárt vezetékkel).

- A belterületi vízrendezés tervezésénél a KÖTIVIZIG állásfoglalása (befogadói nyilatkozata) kell a külterületi befogadók tekintetében, melyek elsősorban csapadékvízzel terhelhetőek a Víz Keretirányelvben foglaltak teljesítése érdekében.

- A településrendezési tervnek illeszkednie kell a települést érintő vízrendezési- és belvízvédelmi fejlesztésekhez.

## *Árvízvédelem*

Jászszentandrás település közigazgatási területén árvízvédelmi létesítmény nem található.

Jászszentandrás területe minden jelentősebb folyótól, vízfolyástól, természetes és mesterséges víztesttől távol esik, ezért a község árvízvédelmi szempontból nem veszélyeztetett.

### **- Elektromos energia ellátás**

Meglévő kül –és belterületi hálózat

A TRT tervezési területének villamos energiaellátását a ELMŰ-ÉMÁSZ Nyrt biztosítja a saját tulajdonában lévő elosztó hálózaton keresztül. A területen található a területet ellátó 22kV-os szabadvezeték hálózat. A területen egy, a környező területet ellátó 22kV-os gerinchálózat található. Ezen gerinchálózatokról kap ellátást Jászszentandrás község, valamint a területen található mezőgazdasági majorok és telephelyek, melyek közigazgatásilag Jászszentandráshoz tartoznak. A gerinchálózatok megfelelő állagú és keresztmetszetű.

A területen 22kV-os szabadvezetékes illetve az szabadvezetékek hálózaton keresztül üzemelnek a fogyasztói transzformátorok állomások. A fogyasztói transzformátorok állomásokról a villamos energiaelosztás kifestültségű szabadvezetékes elosztóhálózaton keresztül jut el a fogyasztókhoz.

A transzformátorállomások szabadvezetékes hálózat esetén oszlop állomások biztosítják az energiaellátást. A településen mindenütt biztosítható a villamos energiaellátás, ezért ilyen szempontból zárolt terület nincs.

Külterület energiaellátása:

- a villamos energiát az áramszolgáltató saját tulajdonú, üzembiztos hálózatról biztosítja a külterületi fogyasztók részére. A karbantartásuk, korszerűsítésük folyamatos.

A belterület közvilágítása már korábban került korszerűsítésre, (kompakt fénycsöves lámpatest), de nem teljes mértékben, több helyen még higanygőz lámpatest is található, viszont jelenleg már a még energiahatékonyabb LED-es közvilágítás még nem valósult meg a településen.

A fejlesztéseket általánosságban a meglévő primer (22kV) hálózat bővítésével új transzformátor állomás létesítésével és kifestültségű szabadvezetékek hálózat kiépítésével lehet megoldani.

Ellátatlan területek vizsgálata:

Az ellátatlan területen jelenleg nincs a településen. A jelentkező fogyasztói energiaigények műszaki-gazdasági feltételeit az áramszolgáltató határozza meg. A villamos energiaellátás jelentős költségei miatt csak a ténylegesen jelentkező igények kiszolgálását kell biztosítani.

A jelenlegi belterület energiaellátása biztosított. Az új létesítmények kialakításához



középfeszültségű hálózat, alállomás és kisfeszültségű hálózat létesítése szükséges.

Közmű szolgáltató fejlesztései.

A jelenlegi 22kV-os közepfeszültségű hálózaton az ELMŰ-ÉMÁSZ Zrt tervez kisebb beavatkozást, így 2 transzformátorállomás összekötését tervezi, valamint több transzformátor körzet teljes rekonstrukciója oszlop és vezetékcserevel.

A TRT tervezési területen az alábbi védőtávolságokat kell betartani a létesítés során a **112/2014. (X.15.) NGM** rendelet alapján:

villamosmű	elhelyezkedés	biztonsági övezet
22kV-os szabadvezeték	külterület	5m
22kV-os szabadvezeték	belterület	2,5m
22/0,4 kVos transzformátor állomás és		
22/0,4 kV-os kapcsolóberendezés	bel- és külterület	5m
0,4 kV-os csupasz szabadvezeték	kül- és belterület	1m
0,4 kV-os szigetelt szabadvezeték	kül- és belterület	0,5m
0,4 kV-os földkábel	kül- és belterület	1m

### Fejlesztések:

Külterületen:

1. Tervezett lakófunkció - A terület ellátása a meglévő hálózatról biztosítható.
2. Turisztikai fejlesztés (szálláshely, sportlétesítmény, fürdő, horgásztó) - A terület ellátása a meglévő hálózatról biztosítható, a kapacitás függvényében külön transzformátorról.
3. Idegenforgalmi fejlesztés ( IPA – park (rendőr szervezet) vendégházai, vendéglátó egység) - - A terület ellátása a meglévő hálózatról biztosítható, a kapacitás függvényében külön transzformátorról.
4. Tervezett iparterület - A terület ellátása a kapacitás függvényében külön transzformátorról biztosítható.
5. Tervezett iparterület - A terület ellátása a kapacitás függvényében külön transzformátorról biztosítható.
6. Tervezett megújuló energiahasznosítási (napelempark) terület – ellátást nem igényel.
7. Tervezett temető bővítési terület – a terület ellátása a meglévő hálózatról biztosítható.

Belterületen:

Fejlesztési területek belterület

1. Tervezett bölcsőde - A terület ellátása a meglévő hálózatról biztosítható.
2. Óvoda fejlesztése - A terület ellátása a meglévő hálózatról biztosítható.
3. Iskola bővítése és civilház kialakítása - A terület ellátása a meglévő hálózatról biztosítható.
4. Rendezvénypark kialakítása- A terület ellátása a meglévő hálózatról biztosítható.
5. Helyi termelői piac kialakítása - A terület ellátása a meglévő hálózatról biztosítható.
6. Kemping terület bővítése - A terület ellátása a meglévő hálózatról biztosítható.
7. Temető fejlesztés, új ravatalozó építés, új urna felújítása, új kerítés - A terület ellátása a meglévő hálózatról biztosítható.
8. Művelődési ház és könyvtár felújítás - A terület ellátása a meglévő hálózatról biztosított.
9. Parkoló kijelölése - A terület ellátása a meglévő hálózatról biztosítható.
10. Víziközmű korszerűsítése - A terület ellátása a meglévő hálózatról biztosított.
11. Sportpark kialakítása - A terület ellátása a meglévő hálózatról biztosítható.

#### - Gázellátás

A településen a vezetékes földgázellátó hálózat az 1990-es évek végén épült ki. A település a Jászsági regionális gázellátó rendszerre van ráfűzve Tarnaörs felől, egy nagyközépnomású gázvezetékekkel, melynek átmérője DN 160. A település belterületén a Mártírok úton egy gázfogadó állomás került kiépítésre, mely ellátja a település gázhálózatát. A hálózat néhány gerincvezetékéből áll, melyek 90 KPE csőből kerültek kiépítésre, a többi vezeték 63 KPE csővekből épült.

A közigazgatási és a belterületen tervezett településfejlesztési célkitűzések megvalósításánál a létesítményektől az alábbi védőtávolságokat kell figyelembe venni :

Vezeték típusa	Létesítmény	Védőtávolság
Középnomású vezeték 3 bar	Lakóépülettől	4,0 m
	szennyvíz vezetéktől	1,0 m
	vízvezetéktől	0,7 m
	üreges földalatti műtárgytól	2,0 m
	telefon földkábelről	0,5 m
	elektromos földkábel	0,5 m

Új utcanyitás, telekkiosztás, építési engedély kiadásánál, ill. egyéb közmű létesítésénél figyelembe kell venni az MSZ 7048/3-83. ill. az azt módosító Szabványügyi Közlöny 2002. augusztus 01. (Sz. K.8.) számában közzétetteket, továbbá az MSZ 7487/2-80 szabványokban foglaltakat.

A település közigazgatási területén a tervezett fejlesztésekhez szükséges ásványi nyersanyagokat legálisan működő, nyilvántartott ásványi nyersanyag lelőhelyekről kell beszerezni.

#### Jászszentandrás község fejlesztési területei:

Külterületen:

- Tervezett lakófunkció - A terület ellátása a meglévő gázhálózatról biztosítható.
- Turisztikai fejlesztés (szálláshely, sportlétesítmény, fürdő, horgászó) - A terület ellátása tartályos gázparkkal vagy külön célvezetékekkel biztosítható.
- Idegenforgalmi fejlesztés (IPA – park (rendőr szervezet) vendégházai, vendéglátó egység) A terület ellátása tartályos gázparkkal vagy külön célvezetékekkel biztosítható.
- Tervezett iparterület - A terület ellátása tartályos gázparkkal vagy külön célvezetékekkel biztosítható.
- Tervezett iparterület - A terület ellátása tartályos gázparkkal vagy külön célvezetékekkel biztosítható.
- Tervezett megújuló energiahasznosítási (napelempark) terület – nem releváns
- Tervezett temető bővítési terület – nem releváns

#### Fejlesztési területek belterület

- Tervezett bölcsőde - A terület gázellátása a meglévő gázhálózatról biztosítható.
- Óvoda fejlesztése - A terület gázellátása a meglévő gázhálózatról biztosított.
- Iskola bővítése és civilház kialakítása - A terület gázellátása a meglévő gázhálózatról biztosított.
- Rendezvénypark kialakítása- A terület gázellátása a meglévő hálózatról biztosítható.
- Helyi termelői piac kialakítása - A terület gázellátása a meglévő hálózatról biztosítható.
- Kemping terület bővítése - A terület gázellátása a meglévő gázhálózatról biztosítható.
- Temető fejlesztés, új ravatalozó építés, új urna felújítása, új kerítés – A ravatalozó gázellátása a meglévő gázhálózatról biztosítható.
- Művelődési ház és könyvtár felújítás - A terület gázellátása a meglévő gázhálózatról biztosított.
- Parkoló kijelölése – Nem releváns
- Vízmű korszerűsítése - A terület gázellátása a meglévő hálózatról biztosított.
- Sportpark kialakítása - A terület gázellátása a meglévő gázhálózatról biztosítható.

- *Hírközlés*

### **Kábel televízió (PR-Telecom Zrt)**

**a) Helyközi hálózat**

A településen és közigazgatási területén helyközi optikai gerinckábel üzemel. A település Jászapáti irányába földalatti optikai összeköttetéssel rendelkezik.

**b) Helyi hálózat:**

*A helyi hálózat az áramszolgáltató oszlopainak igénybevételével légháló vezeték rendszerrel üzemel. A ktv központ a helyi igényeket kielégíti és bővíthető a hálózat jelenlegi tulajdonosa a PR-Telecom Zrt.*

**c) Mikrohullámú rendszer:**

Nem üzemel.

### **Kábel televízió (DIGI Kft)**

**a) Helyközi hálózat**

A településen és közigazgatási területén helyközi optikai gerinckábel üzemel. A település Tarnaörs irányába földalatti, Jászapáti irányába léghálós optikai összeköttetéssel rendelkezik.

**b) Helyi hálózat:**

*A helyi hálózat központja 1134 Budapest, Váci út 35. A hálózat az áramszolgáltató oszlopainak igénybevételével koax légháló vezeték rendszerrel üzemel. A ktv központ a helyi igényeket kielégíti és bővíthető a hálózat jelenlegi tulajdonosa a DIGI Kft.*

*A szolgáltató a jelenlegi hálózat minőségi fejlesztését tervezi, a koax léghálókat optikai léghálóra cseréli.*

**c) Mikrohullámú rendszer:**

Nem üzemel.

### ***Telefonellátás (MAGYAR Telekom Nyrt)***

**a) Helyközi hálózat**

A település külterületén a 31 számú közút mentén a Magyar Telekom Nyrt optikai gerinc kábel üzemel.

### ***Telefonellátás (INVITEL Zrt)***

**a) Helyközi hálózat**

A településen és közigazgatási területén helyközi optikai gerinc kábel üzemel. A település 2 irányból Jászapáti és Heves irányából is az Invitel, Invitech földalatti optikai kábelén üzemel.

**b) Helyi hálózat:**

A helyi hálózat központja Rákóczi u 94. szám hrsz:482/1 alatt található a távközlési műszaki épületben. A törzshálózat földkábeles a helyi hálózat földkábel, légekábel vegyes vezetékes rendszerű. A telefonközpont a helyi igényeket kielégíti és bővíthető a hálózat jelenlegi tulajdonosa a Invitel Zrt.

Javasolt a lakó és a gazdasági és ipari területfejlesztés irányába a távközlési hálózat bővítése.

**c) Kábel nélküli telefonellátás:**

A település közigazgatási területén belül Telenor adótorony a Mártírok u. és a Felsőtanya u kereszteződés környékén a temető mögött (Hrsz:0117/9), valamint a Bata u. 11. szám (Sportpálya Hrsz:1129/1) alatt a Vodafone és Digi szolgáltató adótornya található.

**d) Mikrohullámú rendszer:**

A településen mikrohullámú rendszer üzemel az építési szabályozását megkövetelő védősávról nincs információ.

**Védőtávolság:**

Telefonkábel kábeltelevízió légekábeltől	0,5 m
Telefonkábel minden más létesítménytől általánosan	1,50 m

Az elektronikus hírközlési építmények vonatkozásában a 2003. évi C. törvény 94.§. (1) alapján: „a településtervezésénél, rendezésénél utak és közművek építésénél, korszerűsítésénél, egyéb építmények és más létesítmények megvalósításánál, felújításánál – a külön jogszabályban meghatározott módon – biztosítani kell az elektronikus hírközlési építmények elhelyezésének lehetőségét.”

A postai létesítmények vonatkozásában pedig a 2003. évi CI. törvény 40.§. (1) alapján: „a településtervezésénél, rendezésénél utak és közművek építésénél, korszerűsítésénél, egyéb építmények és más létesítmények megvalósításánál, felújításánál – a külön jogszabályban meghatározott módon – biztosítani kell a postai létesítmények elhelyezésének lehetőségét.

**Fejlesztések:**

Külterületen:

- Tervezett lakófunkció - A terület ellátása a meglévő hálózatról biztosított.
- Turisztikai fejlesztés (szálláshely, sportlétesítmény, fürdő, horgászto) - A területen a mobil telekommunikáció biztosítható.
- Idegenforgalmi fejlesztés ( IPA – park (rendőr szervezet) vendégházai, vendéglátó egység) – a területen a mobil telekommunikáció biztosítható.
- Tervezett iparterület – a területen a mobil net és telekommunikáció biztosítható.

- Tervezett iparterület - a területen a mobil net és telekommunikáció biztosítható
- Tervezett megújuló energiahasznosítási (napelempark) terület – ellátást nem igényel
- Tervezett temető bővítési terület – ellátást nem igényel

#### Fejlesztési területek belterület

- Tervezett bölcsőde - A terület ellátása a meglévő hálózatról biztosítható.
- Óvoda fejlesztése - A terület ellátása a meglévő hálózatról biztosítható.
- Iskola bővítése és civilház kialakítása - A terület ellátása a meglévő hálózatról biztosítható.
- Rendezvénypark kialakítása- A terület ellátása a meglévő hálózatról biztosítható.
- Helyi termelői piac kialakítása - A terület ellátása a meglévő hálózatról biztosítható.
- Kemping terület bővítése - A terület ellátása a meglévő hálózatról biztosítható.
- Temető fejlesztés, új ravatalozó építés, új urna felújítása, új kerítés - A terület ellátást nem igényel.
- Művelődési ház és könyvtár felújítás - A terület ellátása a meglévő hálózatról biztosított.
- Parkoló kijelölése - A terület ellátást nem igényel.
- Vízmű korszerűsítése - A terület ellátása a meglévő hálózatról biztosított.
- Sportpark kialakítása - A terület ellátása a meglévő hálózatról biztosítható.

### **7. Környezetvédelem**

#### *- Talajvédelem*

A település egész területe síkság, melynek tengerszint feletti magassága 96 - 105 méter.

A termőréteg megmentése érdekében a kiadásra kerülő építési engedélyekben elő kellene írni az építési területekről elszállított humuszos termőréteg termőföldön történő elhelyezését.

Külterületen a mezőgazdasági területek esetében az egyéni gazdaságok fejleszthetőségének szempontjából olyan építési előírások megalkotása a cél, amelyek lehetővé teszik a tanyás gazdaságok létrehozását. Ezzel a termőföldek okszerűbb, környezetkímélőbb és takarékosabb megművelése válhatna lehetővé.

- Felszíni és felszín alatti víz

#### Belterületi vízellátás

A kutak közül 2 db 600 m mélységű, 1 db 540 m mélységű, valamint 2 db 80 m mélységű ami egymás mel-et helyezkedik el. A gerinc vezetékek 100-150-es átmérővel kerültek kialakításra

az ágvezetékek 80-as átmérővel épültek. A településen 1150 lakásban van vezetékes ivóvíz ellátás kiépítve.

#### Szennyvízelhelyezés és tisztítás

A községben gravitációs gyűjtőkől és mellékgyűjtőkől álló hálózat épült, melyek mélypontjairól átemelők emelik át a szennyvizet a magasabban fekvő csatorna szakaszokra, illetve nyomják a szennyvíztisztító telepre.

A KSH adatai alapján a település lakosszáma: 2411 fő, ez alapján a lakosegyenérték (Magyarországon elfogadott számítási mód: 1 fő = 1 LE) 2411 LE. Jászszentandrás a Jászapáti szennyvíz agglomerációhoz tartozik.

#### Vízrendezés, vízhasznosítás

##### *Belterületi vízrendezés*

A település a KÖTIVIZIG működési területén belül a 1.05 Jászkiséri belvízvédelmi szakaszhoz, valamint a 027 Milléri belvízrendszeren belül a 027a Tisasülyi öblözethez tartozik.

Jászszentandrás a mérsékelt belvízveszélyes területek közé tartozik.

A település közigazgatási területén az alábbi KÖTIVIZIG kezelésű, üzemeltetésű csatornák vannak:

- 22-2 sz. csatorna 10+328 – 15+778 km szelvények között;
- 22-2-1 sz. csatorna 3+208 – 4+878 km szelvények között.

##### *Külterületi vízrendezés, vízhasznosítás*

27/2004. (XII. 25.) KvVM rendelet a felszín alatti víz állapota szempontjából érzékeny területeken levő települések besorolásáról jogszabály szerint: **Jászszentandrás az érzékeny felszín alatti vízminőség védelmi területen lévő települések közé tartozik.**

A kockázatos anyagok elhelyezése, felszín alatti vízbe történő közvetlen vagy közvetett bevezetése engedély köteles tevékenység, mely csak az illetékes környezetvédelmi felügyelőség által kiadott engedély, illetve a felügyelőség szakhatósági állásfoglalásával más hatóság által kiadott engedély alapján történhet.

**Fontos talaj és a felszín- és felszín alatti vizek védelmével kapcsolatos hatályos jogszabályok betartása ill. betartatása!**

**Élővíz folyásba, kutakba, csapadék csatornába hulladékot és szennyvizet bevezetni tilos!**

*- Levegőtisztaság védelem*

A településen imisszió (légszennyezettség) mérő állomás nem működik.

A község két közlekedési útja D-ről Jászapáti felől a 3228. sz. Jászapáti – Jászszentandrás összekötő út, DK-ről a 31. sz. főútról a 32133. sz. Jászszentandrás bekötő út.

Ipari tevékenységből nem származik levegőtisztaság-védelmi jogszabály által előírt határértéket meghaladó káros légszennyező anyag kibocsátás.

A települést vízi és légi forgalom nem érinti. Összegzésként elmondható, hogy a közlekedésből származó légszennyezés nem számottevő.

A vezetékes gáz hálózat kb. 100% -ban kiépült. Ahol nem veszik igénybe a vezetékes földgáz szolgáltatást, fával, vagy szénrel fűtenek.

A következő mezőgazdasági vállalkozások találhatók a településen:

- Felsőtanyai úton vágóhíd működik;
- Kossuth úton marha telep;
- Rákóczi út 7. gabonátárolás, szárítás;
- külterületen több tanyán foglalkoznak állattartással, mezőgazdasági tevékenységgel.

Az állattartás káros hatással lehet a környezeti elemekre a nem megfelelő tartástechnológia illetve a keletkező híg- és almostrágya nem megfelelő tárolása és kezelése révén.

A légszennyezettségi agglomerációk és zónák kijelöléséről szóló 4/2002. (X.7.) KvVM rendelet 1. számú rendelete alapján a légszennyezettség tekintetében **Jászszentandrás** az alábbi kategóriába tartozik:

Zónacsoport a szennyező anyagok szerint						
	Kén-dioxid	Nitrogén-dioxid	Szén-monoxid	PM <sub>10</sub>	Benzol	
10. Az ország többi területe,	F	F	F	E	F	PM <sub>10</sub> benz(a)-pirén (BaP)
	Talajközeli ózon	PM <sub>10</sub> Arzén (As)	PM <sub>10</sub> Kadmium (Cd)	PM <sub>10</sub> Nikkel (Ni)	PM <sub>10</sub> Ólom (Pb)	
	O-I	F	F	F	F	D

A levegőterheltségi szint határértékeiről és a helyhez kötött légszennyező pontforrások kibocsátási határértékeiről szóló 4/2011. (I.14.) VM rendelet 5. sz. melléklete a zónabesorolásokat az alábbiak szerint értelmezi:

*D csoport:* azon terület, ahol a levegőterheltségi szint egy vagy több légszennyező anyag tekintetében a felső vizsgálati küszöb és a levegőterheltségi szintre vonatkozó határérték, az 1. sz. melléklet 1.1.4.1. pontjában foglalt táblázat 3-6. sorában szereplő anyagok esetében a célérték között van.

*E csoport:* azon terület, ahol a levegőterheltségi szint egy vagy több légszennyező anyag tekintetében a felső és az alsó vizsgálati küszöb között van.

*F csoport:* azon terület, ahol levegőterheltségi szint az alsó vizsgálati küszöböt nem haladja meg.

*O-I csoport:* azon terület, ahol a talajközeli ózon koncentrációja meghaladja a cél értéket.



## **A levegő védelmével kapcsolatos jogszabályok előírásait be kell tartani ill. tartatni!**

### *-Zaj- és rezgésterhelés*

Települési zajforrások:

- Közlekedés,
- Ipar,
- Kereskedelem,
- Szórakozás,
- Építkezés,
- Háztartási tevékenység.

A zajhatástól védendő az emberi tartózkodásra szolgáló épületek, közterületek. A rendezési terv készítése során fontos szempont, a területi funkciók, telepítések olyan meghatározása, hogy a megengedett határérték feletti zajterhelés ne keletkezzen.

Ipari tevékenységből származó zajjal kapcsolatos panasz nem érkezett.

A kereskedelmi egységekkel összefüggésben jelentkező zajhatás minimális értékű, nem meghatározó, panasz nem érkezett.

Építkezésből, bontásból származó zaj nincs. Háztartási tevékenységből nem származik meghatározó zaj.

**A zaj- és rezgés védelemmel kapcsolatos jogszabályok előírásait be kell tartani ill. tartatni!**

### *- Sugárzás - védelem*

Jászszentandrás területének villamos energiaellátását az ELMŰ-ÉMÁSZ Nyrt biztosítja a saját tulajdonában lévő elosztó hálózaton keresztül.

A területen egy, a környező területet ellátó 22 kV-os gerinchálózat található. Ezen gerinchálózatokról kap ellátást Jászszentandrás község, valamint a területen található mezőgazdasági majorok és telephelyek, melyek közigazgatásilag Jászszentandráshoz tartoznak.

A területen mindenütt szabadvezetékes hálózatról üzemelnek a fogyasztói transzformátorok állomások. A fogyasztói transzformátorok állomásokról a villamos energiaelosztás kiefeszültségű szabadvezetékes elosztóhálózaton keresztül jut el a fogyasztókhoz.

A belterület közvilágítása már korábban került korszerűsítésre, (kompakt fénycsöves lámpatest), de nem teljes mértékben, több helyen még higanygőz lámpatest is található.

Külterület energiaellátása:

A villamos energiát az áramszolgáltató saját tulajdonú, üzembiztos hálózatról biztosítja a külterületi fogyasztók részére. A karbantartásuk, korszerűsítésük folyamatos.

### Telefonellátás

A településen teljes mértékben kiépített távközlési hálózat működik, amely az Észak-Jászsági optikai gyűrűjén kap megtáplálást, egy ERICSSON RSS köz-ponton keresztül jut el a fogyasztókhoz. A hálózat vegyes rendszerű 65%-ban földkábeles, 35%-ban

A légkörben található sugárzó anyagok terjedésének mérésére épült ki hazánkban az országos sugárzásfigyelő rendszer, melynek legfontosabb eleme a több mint 130 mérőállomásból álló hálózat. Ezek a műszerek folyamatosan mérik a szabadtéri sugárzás, az óránkénti dózis, azaz a dózisteljesítmény értékét. A dózisteljesítmény mértékegysége a nanosievert/óra (nSv/h). A természetes háttérsugárzás mértéke Magyarországon 50-180 nSv/óra körül ingadozik. A mérőállomásokról beérkező jeleket folyamatosan figyelik. **A figyelmeztető szint 250 nSv/óra.** Ez a szint a valós veszélyt jelentő szint töredéke, nem jelenti azt, hogy az állomás közelében lévő emberek veszélyben lennének, csak a szakembereket figyelmezteti a kivizsgálás megkezdésére. A 250 nSv/óra alatti háttérsugárzás természetes és semmilyen veszélyt nem jelent.

Jászszentandrásen nincs háttérsugárzásmérő berendezés, a legközelebbi Kisújszálláson és Szolnokon található.

#### *- Hulladék kezelés*

A kommunális hulladékok szállítása heti rendszerességgel, egy napon történik. A lakosság a keletkező hulladékokat 60 és 120 l-es hulladékgyűjtő-edényzetben tárolja, a közületek részére 240 l-es edényzetek állnak rendelkezésre. Lomtalanítás évi egy alkalommal történik.

A hulladék a Jásztelek 091/1-5, 091/9-11 hrsz-ú területén megépült Jászsági és Dél-hevesi regionális hulladéklerakóba kerül elszállításra. A regionális hulladéklerakót a REGIO-KOM Térségi Kommunális Szolgáltató Kft üzemelteti, aki a hulladékok gyűjtését is végzi.

A települési kommunális hulladéklerakó a 099/48 hrsz.-ú területen található, melynek tulajdonosa Jászszentandrás Község Önkormányzata. A lerakó rekultivációja megvalósult az utógondozása zajlik. Az utógondozásra vonatkozó engedély száma: JN-07/61/00813-07/2018. Az utógondozást Jászszentandrás Önkormányzatnak kell ellátni, a 20/2006. (IV. 5.) KvVM rendelet a hulladéklerakással, valamint a hulladéklerakóval kapcsolatos egyes szabályokról és feltételekről szóló jogszabályban foglaltak, továbbá a fenti utógondozásra vonatkozó engedély szerint.

Az egészségügyi intézményekben keletkező veszélyes hulladékokat szabályszerűen gyűjtik (megfelelő feliratozott edényzetben), amit ártalmatlanításra szerződés szerint szakcég szállít el.

A termelésből származó **veszélyes hulladékok** kezeléséről és ártalmatlanításáról a termelő köteles gondoskodni.

A településen **3 db szelektív hulladékgyűjtő sziget** került kialakításra, melynek üritéséről és a hulladék (**üveg, műanyag, fém**) elszállításáról az REGIO-KOM Térségi Kommunális Szolgáltató Kft gondoskodik.

A hulladékgyűjtő szigetek a következő helyszíneken találhatók:

- Jászszentandrás Rákóczi út 110.
- Jászszentandrás Mártírok út 262/4 hrsz-ú úton;
- Jászszentandrás Széchenyi út 16. szemben.

A helyi jogalkotásnál a közösségi hulladékgazdálkodási politikának a magyar jogi szabályozásba beépült alapelveit kell követni, melyek a következők:

- megelőzés elve,
- elővigyázatosság elve,
- megosztott felelősség elve,
- szennyező fizet elve,
- közelség elve,

valamint a közösségi környezetvédelmi szabályozásának megfelelően harmonizált hazai jogszabályok követelményeit szükséges figyelembe venni.

**A hulladékgazdálkodási terv helyi rendeletének száma: 24/2004 (X. 01.).**

**A hulladékokkal és a hulladékgazdálkodással összefüggő törvények és a hozzá kapcsolódó rendeletek betartása ill. betartatása fontos feladat!**

*- Vizuális környezetterhelés*

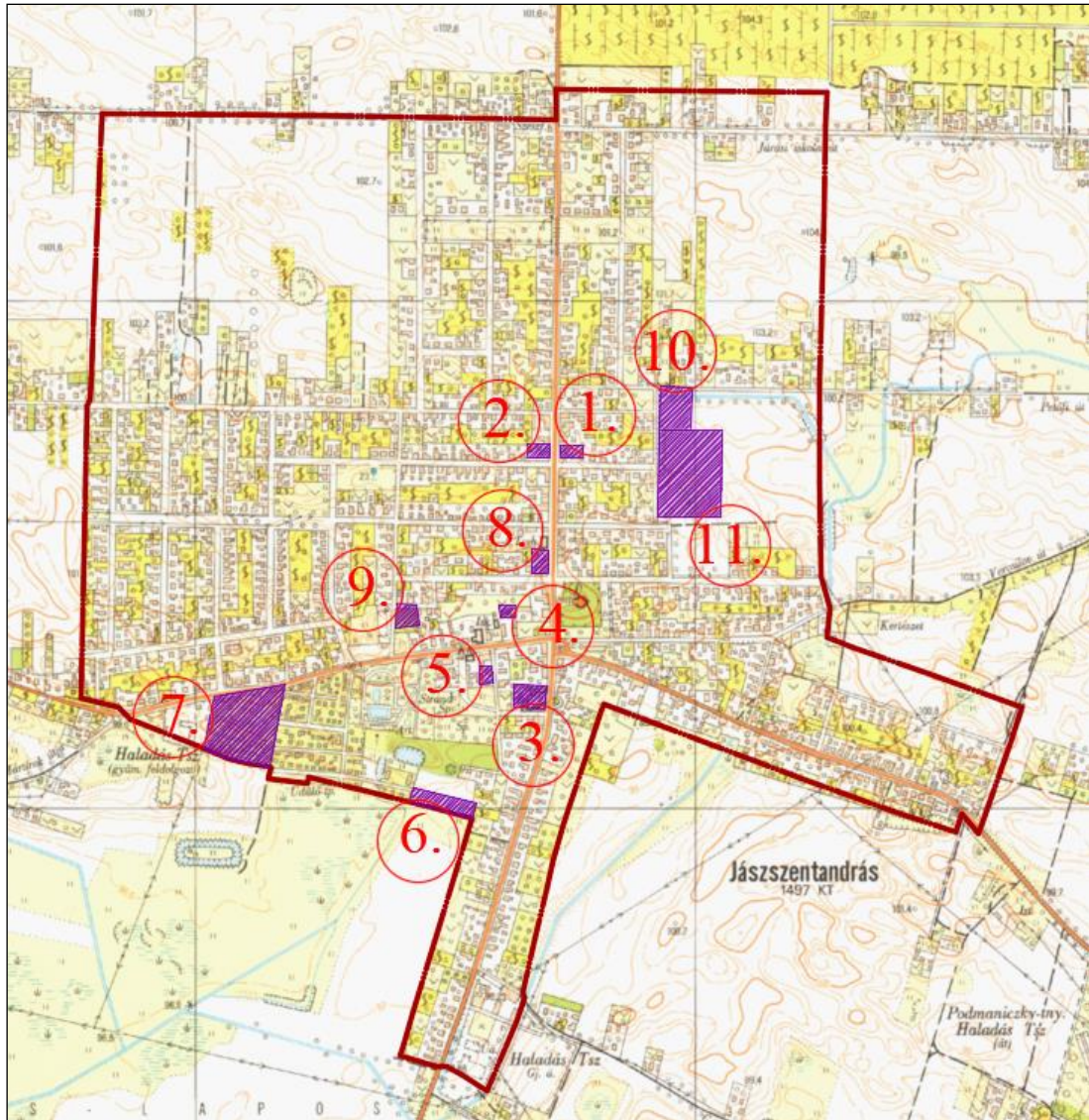
A vizuális környezetterhelés témakörében a fényszennyezettség, valamint az illegális hulladéklerakás kerül kifejtésre. Ma már egyre több információnk van arra vonatkozóan, hogy a fényszennyezés érzékenyen érinti a természeti környezetet, az élővilág jelentős részét, az éjszakai tájképet, ráadásul egészségügyi kockázatot is jelent.

A vizuális környezetterhelés Jászszentandrás településen nem jellemző. Általánosságban jellemző az ország városaira a különböző méretű és stílusú reklámtáblák. A települések arculatát adó városmagban és a kaputérségben minél figyelemfelkeltőbb formában próbálják az érdeklődést elérni a reklámtábla kihelyezői, amely időnként komoly ellentmondásban van a település táji-, épített adottságaival. Az országos településrendezési és építési követelményekről szóló 253/1997. (XII. 20.) Korm. rendelet (OTÉK) módosítása (211/2012. [VII. 30.] Korm. rendelet) definiálta a fényszennyezés fogalmát, valamint megalkotta a fényszennyezés kivédésére szolgáló építési szabályrendszert.

Az élhetőbb és egészségesebb környezet megteremtése érdekében fel lehet mérni a fényszennyező forrásokat, és azok, az új szabályozásnak megfelelő, korszerűbb és hatékonyabb eszközökkel való kiváltását, egyúttal a fényszennyezés kiváltó okait is megszüntetve.

A vizuális környezetterhelés másik formája is sajnos jelen van a településeken főként a szegregált területeken: az illegális hulladék megjelenik több helyen, sajnos hiába a szervezett hulladékgyűjtés.

*Fejlesztésekre vonatkozó környezetvédelmi javaslatok*



Fejlesztési területek belterület

- Tervezett bölcsőde
- Óvoda fejlesztése
- Iskola bővítése és civilház kialakítása
- Rendezvénypark kialakítása
- Helyi termelői piac kialakítása
- Kemping terület bővítése
- Temető fejlesztés, új ravatalozó építés, új urna felújítása, új kerítés
- Művelődési ház és könyvtár felújítás
- Parkoló kijelölése
- Víziközmű korszerűsítése
- Sportpark kialakítása

A következőkben a fenti fejlesztési célokra vonatkozó környezetvédelmi elvárások kerülnek bemutatásra a hasonló funkciójú területek összevonásával.

### **Fejlesztési területek belterület**

- 1. Tervezett bölcsőde**
- 2. Óvoda fejlesztése**
- 3. Iskola bővítése és civilház kialakítása**
- 8. Művelődési ház és könyvtár felújítás**

#### ***Hulladékgazdálkodás***

- A fejlesztési területen a rendszeres kommunális hulladékszállítást biztosítani kell.
- A kivitelezés során keletkező veszélyes hulladékok gyűjtése és ideiglenes tárolása csak megfelelő műszaki védelemmel ellátott padozaton és feliratozott (a hulladék neve, EWC kódja) tároló edényzetben történhet.

#### ***Levegőtisztaság-védelem***

- Az épület fűtése során kerülhet légszennyező anyag a levegőbe, a fűtőrendszer megtervezésekor az elérhető legjobb technika alkalmazására kell törekedni, amivel minimalásra csökkenthető a szennyezőanyag kibocsátás.
- A kivitelezés során várható a munkagépek és az építési technológia által keletkező légszennyező emisszió növekedés.

#### ***Vízminőség-védelem, vízgazdálkodás***

- A fejlesztési terület ivóvízzel való ellátásának lehetőségét biztosítani kell. A megfelelő nyomású ivóvíz ill. tüzivíz biztosítása, ha kell a gerincvezeték átépítésével.
- A szennyvízelvezetés lehetőségét biztosítani kell.

#### ***Természetvédelem***

- A fejlesztési terület környezete nem áll védelem alatt.

#### ***Megújuló energiaforrások alkalmazása, környezettudatos energiagazdálkodás, egyedi közműpótlók***

- Napkollektorok beépítésével csökkenthető az energiafelhasználás.
- Az épületek építésekor az aktuális energia tanúsítványi értéket biztosítani kell, amely által az energia felhasználás csökkenthető.
- Az épületek fűtésénél mérlegelni kell a megújuló alternatív energiaforrások alkalmazásának lehetőségét a talajhő vagy a termásvíz fűtésre történő alkalmazását, amellyel csökkenthető az energiafelhasználás is egyben.

- 4. Rendezvénypark kialakítása**

5. **Helyi termelői piac kialakítása**
6. **Kemping terület bővítése**
7. **Temető fejlesztés, új ravatalozó építés, új urna felújítása, új kerítés**
11. **Sportpark kialakítása**

#### ***Hulladékgazdálkodás***

- Köztéri hulladékgyűjtő edényzetek elhelyezése és karbantartása. A rendszeres kommunális hulladékszállítás biztosítása.
- A hulladékok gyűjtése és ideiglenes tárolása csak megfelelő műszaki védelemmel ellátott padozaton és feliratozott (a hulladék neve, EWC kódja) tároló edényzetben történhet.
- A kivitelezési munkák során a hulladékok gyűjtése és elszállítása a kivitelező feladata a vonatkozó hulladékgazdálkodási jogszabályok betartásával.

#### ***Levegőtisztaság-védelem***

- A szabadidős területeken nem keletkezik légszennyezés. Eseti jelleggel pontszerűen történhet egy-egy főző versenyek alkalmával, de ezek a nap rövid időszakában és kis mennyiségben fordulnak elő.
- A kivitelezés során várható a munkagépek és az építési technológia által keletkező légszennyező emisszió növekedés.

#### ***Vízminőség-védelem, vízgazdálkodás***

- A fejlesztési terület ivóvízzel való ellátásának lehetőségét igény szerint biztosítani kell. A megfelelő nyomású ivóvíz ill. tűzvíz biztosítása, ha kell a gerincvezeték kiépítésével vagy a meglévő rekonstrukciójával.
- Ivóvízes közkifolyó elhelyezése célszerű (főként a játszóterek közelében).
- A szennyvízelvezetés lehetőségét biztosítani kell, ill. ha szükséges szennyvíz előtisztítók beépítésére kötelezni kell a szolgáltatókat.
- Szociális blokkok üzemeltetésekor, a keletkező szennyvíz elvezetését vagy elszállítását meg kell oldani.

#### ***Természetvédelem***

- A fejlesztési terület környezete nem áll védelem alatt.

#### ***Megújuló energiaforrások alkalmazása, környezettudatos energiagazdálkodás, egyedi közműpótlók***

- A közvilágítás környezetbarát alkalmazását szolgálhatják a napelemes rendszerű kandeláberek.

## **9. Parkoló kijelölése**

#### ***Hulladékgazdálkodás***

- Köztéri hulladékgyűjtő edényzetek elhelyezése és karbantartása. A rendszeres kommunális hulladékszállítás biztosítása.

- A kivitelezési munkák során a hulladékok gyűjtése és elszállítása a kivitelező feladata a vonatkozó hulladékgazdálkodási jogszabályok betartásával.

#### ***Levegőtisztaság-védelem***

- A kivitelezés során a munkagépek bocsáthatnak ki légszennyező anyagokat, de ez csak rövid ideig és a gépek számából adódóan kis mértékű lehet.
- A későbbi használat során a gépjárművek okozta levegő szennyezés szintén nem lesz jelentős mértékű.

#### ***Vízminőség-védelem, vízgazdálkodás***

- A burkolt felületre hulló csapadékvizek összegyűjtését, tisztítását és elvezetését vagy elszívárogtatását zárt és/vagy nyílt csapadékvíz elvezetést biztosító műtárgyakkal kell megoldani.
- A felszín alatti vizek védelméről a 219/2004. (VII.21.) Korm. rendeletben előírtak a betartandók.

#### ***Természetvédelem***

- A fejlesztési terület környezete nem áll védelem alatt.

#### ***Megújuló energiaforrások alkalmazása, környezettudatos energiagazdálkodás, egyedi közműpótlók***

- A közvilágítás környezetbarát alkalmazását szolgálhatják a napelemes rendszerű kandeláberek.

### **10. Víziközmű korszerűsítése**

#### ***Hulladékgazdálkodás***

- A kivitelezési munkák során a hulladékok gyűjtése és elszállítása a kivitelező feladata a vonatkozó hulladékgazdálkodási jogszabályok betartásával.

#### ***Levegőtisztaság-védelem***

- A kivitelezés során a munkagépek bocsáthatnak ki légszennyező anyagokat, de ez csak rövid ideig és a gépek számából adódóan kis mértékű lehet.

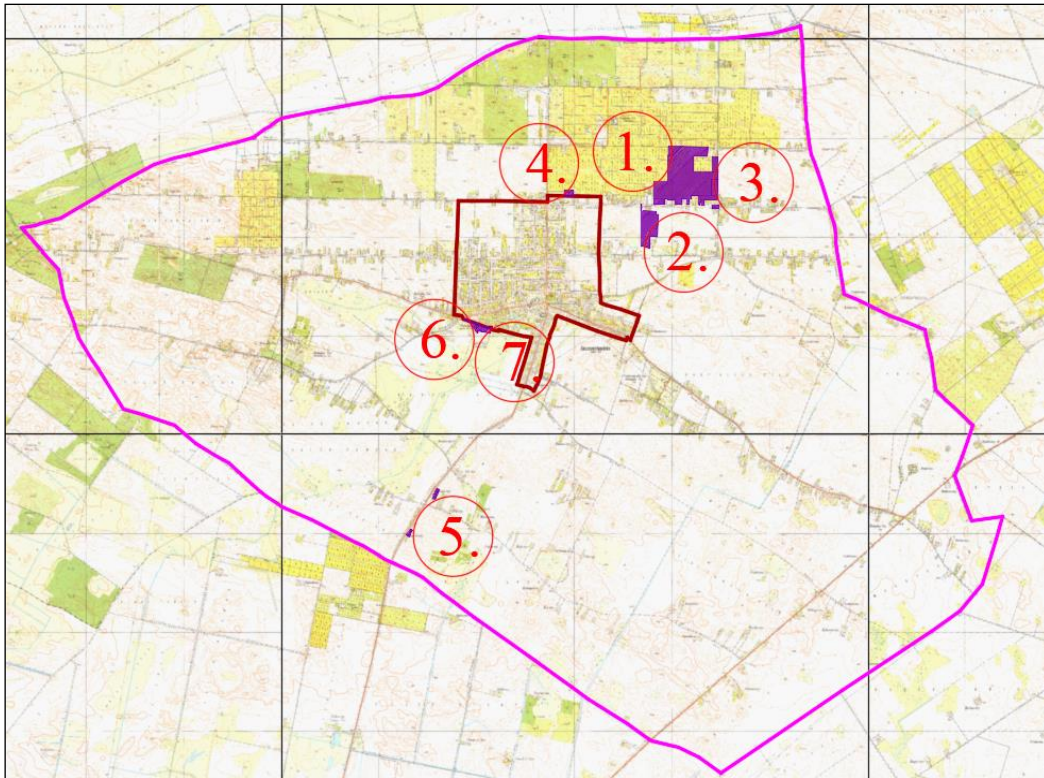
#### ***Vízminőség-védelem, vízgazdálkodás***

- A felszín alatti vizek védelméről a 219/2004. (VII.21.) Korm. rendeletben előírtak a betartandók.

#### ***Természetvédelem***

- A fejlesztési terület környezete nem áll védelem alatt.





Fejlesztési területek külterület

1. Tervezett lakófunkció
2. Turisztikai fejlesztés (szálláshely, sportlétesítmény, fürdő, horgásztó)
3. Idegenforgalmi fejlesztés (IPA park vendégházai, vendéglátó egység)
4. Tervezett iparterület
5. Tervezett iparterület
6. Tervezett megújuló energiahasznosítási (napelempark) terület
7. Tervezett temető bővítési terület

### Fejlesztési területek külterület

#### 1. Tervezett lakófunkció

##### **Hulladékgazdálkodás**

- A fejlesztési területen a rendszeres kommunális hulladékszállítást biztosítani kell.
- A kivitelezés során keletkező veszélyes hulladékok gyűjtése és ideiglenes tárolása csak megfelelő műszaki védelemmel ellátott padozaton és felíratozott (a hulladék neve, EWC kódja) tároló edényzetben történhet.

##### **Levegőtisztaság-védelem**



- Az épület fűtése során kerülhet légszennyező anyag a levegőbe, a fűtőrendszer megtervezésekor az elérhető legjobb technika alkalmazására kell törekedni, amivel minimálásra csökkenthető a szennyezőanyag kibocsátás.
- A kivitelezés során várható a munkagépek és az építési technológia által keletkező légszennyező emisszió növekedés.

#### ***Vízminőség-védelem, vízgazdálkodás***

- A fejlesztési terület ivóvízzel való ellátásának lehetőségét biztosítani kell. A megfelelő nyomású ivóvíz ill. tüzivíz biztosítása, ha kell a gerincvezeték átépítésével.
- A szennyvízelvezetés lehetőségét biztosítani kell.

#### ***Természetvédelem***

- A fejlesztési terület környezete nem áll védelem alatt.

#### ***Megújuló energiaforrások alkalmazása, környezettudatos energiagazdálkodás, egyedi közműpótlók***

- Napkollektorok beépítésével csökkenthető az energiafelhasználás.
- Az épületek építésekor az aktuális energia tanúsítványi értéket biztosítani kell, amely által az energia felhasználás csökkenthető.
- Az épületek fűtésénél mérlegelni kell a megújuló alternatív energiaforrások alkalmazásának lehetőségét a talajhő vagy a termásvíz fűtésre történő alkalmazását, amellyel csökkenthető az energiafelhasználás is egyben

## **2. Turisztikai fejlesztés (szálláshely, sportlétesítmény, fürdő, horgásztó)**

### **3. Idegenforgalmi fejlesztés (IPA park vendégházai, vendéglátó egység)**

#### **7. Tervezett temető bővítési terület**

#### ***Hulladékgazdálkodás***

- Köztéri hulladékgyűjtő edényzetek elhelyezése és karbantartása. A rendszeres kommunális hulladékszállítás biztosítása.
- A hulladékok gyűjtése és ideiglenes tárolása csak megfelelő műszaki védelemmel ellátott padozaton és feliratozott (a hulladék neve, EWC kódja) tároló edényzetben történhet.
- A kivitelezési munkák során a hulladékok gyűjtése és elszállítása a kivitelező feladata a vonatkozó hulladékgazdálkodási jogszabályok betartásával.

#### ***Levegőtisztaság-védelem***

- A szabadidős területeken nem keletkezik légszennyezés. Eseti jelleggel pontszerűen történhet egy-egy főző versenyek alkalmával, de ezek a nap rövid időszakában és kis mennyiségben fordulnak elő.
- A kivitelezés során várható a munkagépek és az építési technológia által keletkező légszennyező emisszió növekedés.

### ***Vízminőség-védelem, vízgazdálkodás***

- A fejlesztési terület ivóvízzel való ellátásának lehetőségét igény szerint biztosítani kell. A megfelelő nyomású ivóvíz ill. tüzivíz biztosítása, ha kell a gerincezeték kiépítésével vagy a meglévő rekonstrukciójával.
- Ivóvízes közkifolyó elhelyezése célszerű (főként a játszóterek közelében).
- A szennyvízelvezetés lehetőségét biztosítani kell, ill. ha szükséges szennyvíz előtisztítók beépítésére kötelezni kell a szolgáltatókat.
- Szociális blokkok üzemeltetésekor, a keletkező szennyvíz elvezetését vagy elszállítását meg kell oldani.

### ***Természetvédelem***

- A fejlesztési terület környezete nem áll védelem alatt.

### ***Megújuló energiaforrások alkalmazása, környezettudatos energiagazdálkodás, egyedi közműpótlók***

- A közvilágítás környezetbarát alkalmazását szolgálhatják a napelemes rendszerű kandeláberek.

## **4. Tervezett iparterület**

## **5. Tervezett iparterület**

### ***Hulladékgazdálkodás***

- A fejlesztési területen a rendszeres kommunális hulladékszállítás biztosítása.
- A keletkező veszélyes hulladékok szakszerű gyűjtéséről és elszállításáról a vállalkozóknak ill. a gazdasági társaságoknak, szolgáltatóknak saját maguknak kell gondoskodni.
- A hulladékok gyűjtése és ideiglenes tárolása csak megfelelő műszaki védelemmel ellátott padozaton és feliratozott (a hulladék neve, EWC kódja) tároló edényzetben történhet.

### ***Levegőtisztaság-védelem***

- A gazdasági tevékenységek során jellegükből adódóan keletkezhetnek légszennyező anyagok, ezért az üzemeltetés során a vonatkozó jogszabályok szemelőt tartása a javasolt.

### ***Vízminőség-védelem, vízgazdálkodás***

- A fejlesztési terület ivóvízzel való ellátásának lehetőségét biztosítani kell. A megfelelő nyomású ivóvíz ill. tüzivíz biztosítása, ha kell a gerincezeték átépítésével.
- A szennyvízelvezetés lehetőségét biztosítani kell, ill. ha szükséges szennyvíz előtisztítók beépítésére kötelezni kell a gazdasági társaságokat, szolgáltatókat.

- A szennyvíz kibocsátással kapcsolatban a „220/2004. (VII. 21.) Korm. rendelet a felszíni vizek minősége védelmének szabályairól” című jogszabályban leírtak a betartandók.
- A 219/2004. (VII.21.) Korm. rendelet a felszín alatti vizek védelméről szóló jogszabályban foglaltak betartása.

#### ***Természetvédelem***

- A fejlesztési terület környezete nem áll védelem alatt.

### **6. Tervezett megújuló energiahasznosítási (napelempark) terület**

#### ***Hulladékgazdálkodás***

- A fejlesztési területen a kivitelezés során keletkező hulladékok gyűjtése, szállítása, a kivitelező feladata, a vonatkozó hulladékgazdálkodási rendeletekben foglaltak szerint.
- Az üzemeltetés során a modulok felületének rendszeres tisztításakor a ráülepedett por és egyéb szennyeződések eltávolításával keletkezhet hulladék.
- Az inverter néhány évenkénti belső tisztítása, mozgó alkatrészek üzemének ellenőrzése még további karbantartási feladat, melyet a szervizesek végeznek.

#### ***Levegőtisztaság-védelem***

- A fejlesztéssel érintett területnek nincs levegőminőséget befolyásoló hatása.
- A kivitelezés során a gépjárművek és a munkagépek okozhatnak rövid ideig tartó, kis mértékű levegő szennyezést, ill. por emissziót.

#### ***Vízminőség-védelem, vízgazdálkodás***

- A napelemek felületéről lefolyó csapadékvíz a zöld területen elszivárog.

#### ***Természetvédelem***

- A fejlesztési terület környezete nem áll védelem alatt.

### **8. Védőterületek és védőtávolságok**

A vízbázisok, a távlati vízbázisok, valamint az ivóvízellátást szolgáló vízellétesítmények védelméről szóló **123/1997. (VII. 18.)** Korm. rendelet előírásai szerint a vízkivételi létesítményeknél védőidomot, védőterületet és védősávot kell kijelölni, a közigazgatási hatósági eljárás általános szabályai szerint. Ezen felül a termelő- és a tartalékkút folyamatos állagmegóvásáról és a környezetük rendezettségéről, tisztaságáról gondoskodni kell. A belső védőterületen csak olyan tevékenység végezhető, mely a kitermelés előtt, vagy a kitermelés alatt álló víz minőségét, mennyiségét, valamint a vízkitermelés folyamatát nem veszélyezteti. A meglévő létesítmények üzemeltetésénél, valamint az újak létesítésénél ügyelni kell arra, hogy

szennyező anyag ne kerülhessen a védőterületre, illetve a kutak vizébe. A védősáv határa a földbe fektetett vízvezetékek esetében a terepszintig, alattuk 1,0 m mélységig terjed, a vezetékek mellett ugyanakkor mindkét oldalon 2-2 m-es szélességgel veendő figyelembe.

A "vízgyártási hatósági jogkör gyakorlásáról" szóló **72/1996. (V.22.)** Korm. rendelet 24. § (1) bekezdés c) pontja szerinti, az **500 m<sup>3</sup>/év kitermelt vízmennyiséget meg nem haladó, magánszemély részére, kizárólag házi vízigény kielégítésére szolgáló, sekély mélységű talajvízkutak** (a terepszint és a talajban lévő első vízzáró réteg között elhelyezkedő vizet megcsapoló kutak) önkormányzati, jegyzői engedélyezési hatáskörbe tartoznak. (Létesítés, használatba vétel, megszüntetés, eltömedékelés, stb.)

Ezek engedélyezésénél is figyelembe kell venni az alapvető vízbázis védelmi követelményeket. A lakossági fúrt vagy ásott talajvízkutakra az előírt 10 m -es védőtávolság megtartása kötelező. A kismélységű kutak különböző létesítményektől, potenciális szennyező forrásoktól (pl: trágya, állatok, vegyszerek, stb.) való minimális védőtávolságát mindenhol be kell tartani! Környezetvédelmi szempontból különösen nagy figyelmet kell fordítani a kutak helyes kialakítására, a szennyező anyagok bejutásának megakadályozására!

A talajvíz a terepszint és a talajban lévő első vízzáró réteg között elhelyezkedő víz. Az első vízzáró réteg elhelyezkedése területenként más és más lehet, ezért a jogszabály méterben kifejezett pontos értéket nem ad meg. Rétegvizeket megcsapoló kutak (amelyeket az első vízzáró réteg alatti vizekbe = rétegvizekbe fúrnak le) létesítése esetén már **vízjogi létesítési engedélyt** kell kérni a területileg illetékes vízügyi hatóságtól, a **41/2017. (XII. 29.) BM** rendelet szerint.

A külterületi tanyák és egyes állattartó telepek vízellátását rendszerint egyedileg, többnyire 10-30 m körüli talpmélységű fúrt kutakból oldják meg a tulajdonosok, de található még néhol ásott kutak is. Ezen vízkivételi művek esetében is elő kell írni a védőterületekre vonatkozó korlátozásokat és tiltásokat, melyeket a **123/1997. (VII. 18.)** Korm. rendelet szabályoz.

**A jászapáti regionális szennyvíztisztító telep védőtávolsága 300 m, a lakóterületektől mérten.**

*A szennyvíztisztító telep védőtávolságán belül lakó-, üdülő, kereskedelmi-szolgáltatási célú, ipari gazdasági, településközponti vegyes és különleges övezetbe tartozó építmény nem helyezhető el, élelmiszer és gyógyszer alapanyag nem termelhető és nem állítható elő, élelmiszer és gyógyszer nem gyártható, nem csomagolható, nem raktározható és nem forgalmazható.*

*A szennyvízgyűjtő hálózatra telepített szagmentesen és zajmentesen kialakított szennyvízátelövő műtárgy 20 m-es, a szagtalanító berendezés nélküli műtárgy 150 m-es védőtávolság biztosítását igényli, az OTÉK előírásai szerint (Függelék az Országos Településrendezési és Építési Követelményekhez - Függelék "A").*

A **314/2012. (XI. 8.)** Korm. rendelet 9. mellékletére hivatkozva jelezzük, hogy a város közigazgatási területe **országos vízminőség-védelmi területet** érint. Az érintett területek pontos elhelyezkedéséről az OTRT 3/7-es melléklete ad tájékoztatást.

A **4/1981. (IV.4.)** OVH. rendelkezés idevonatkozó részeit be kell tartani, melyek a következők:

- Az elsőrendű árvízvédelmi töltést, valamint annak védősávjait a töltéslábtól mért 10-10 m szélességben szabadon kell hagyni, építési tilalommal kell védeni.
- A védősávon belül semmilyen új létesítmény nem építhető, a védősávba eső meglévő épületek nem bővíthetők.
- A **30/2008. (XII. 31.)** KvVM rendelet 23. §-a alapján az árvízvédelmi földmű mentén a hullámtéren a vízóldali töltésláb vonalától mért 60 m-en, a mentett oldalon pedig a mentett oldali töltésláb vonalától 110 m-en belül anyaggyödröt, munkagyödröt nyitni, szabadkifolyású kutat létesíteni, tavat kialakítani, illetve a fedőréteg tartós eltávolításával járó tevékenységet folytatni csak a vízügyi igazgatóság hozzájárulásával, szükség esetén részletes talajfeltárás, állékonysági és szivárgási vizsgálat alapján lehet.

A fejlesztések kialakításakor szigorúan figyelembe kell venni a **4/1981 (IV. 4.)** OVH számú rendelkezés (Országos Vízgazdálkodási Szabályzat) árvízvédelmi fővédvonalakra vonatkozó előírásait, valamint annak 123. §. (2) bekezdésében foglalt, az árvízvédelmi fővédvonalakra vonatkozó védősávokat az alábbiak szerint:

Telekkialakítás, közterület rendezés és közműépítés csak a tervben rögzített töltésnyomvonal figyelembevételével történhet. Csatlakozó telkek közművek tervezésekor **46/1999. (III.18.)** Korm. rendelet előírásai betartandók. Minden egyéb, a vízgazdálkodást érintő tervezésnél a Vízgazdálkodásról szóló **1995. évi LVII.** Törvényt kell figyelembe venni.

A mértékadó árvízszint vonatkozásában a **74/2014. (XII.23.)** BM rendelet előírásait kell figyelembe venni.

**Bármely Vízügyi Igazgatóság kezelésében lévő csatornát érintő beavatkozás esetén az Igazgatóság vagyongazdálkodási hozzájárulását meg kell kérni.**

A területek beépítési előírásainak összhangban kell lenni a bel- és külterületi vízrendezési művek kiépítésével és üzemeltetési engedélyével.

A **120/1999. (VIII.6.)** Kormányrendelet Árvízvédelmi töltések fejezetének, 7. §. (1) pontja kimondja, hogy a „fenntartási feladatok ellátása és az árvízvédelmi töltés védelme érdekében a töltésen, valamint a töltésláb vonalától, annak mindkét oldalán számított 10-10 méteres védősávon (töltésmenti sávon) belül nem szabad olyan tevékenységet végezni, amely a talaj szerkezetét, szilárdságát, összetételét megbontaná, illetve hátrányosan megváltoztatná, annak elszennyeződését eredményezné.”

A **30/2008. (XII.31.)** KvVM rendeletben foglaltakat figyelembe kell venni.

A **147/2010. (IV.29.)** Kormányrendeletben foglaltakat kérjük megfelelően alkalmazni.

A **83/2014. (III.14.)** Kormányrendelet 2. §. (3) pontjában foglaltak szerint:

A parti sáv szélessége:

a./ a Duna, a Tisza, a Dráva, a Körösök és a Bodrog minkét partján a partvonalától számított 10 méterig,

b./ az a.) pontban nem említett egyéb kizárólagos állami tulajdonú vízfolyások, tavak, tározók és holtágak mentén a partvonalától számított 6 méterig,

c) az a) és b) pontba nem tartozó vizek és közcélú vízellátási létesítmények partvonalától számított 3 méterig terjed.

Az Országos Vízügyi Igazgatóság által kiadott jogszabályok, illetve előírásokat be kell tartani.

*Minden egyéb, a vízgazdálkodást érintő fejlesztés esetén a Vízgazdálkodásról szóló 1995. évi LVII. Törvény előírásait kell figyelembe venni.*

#### Közművezetékek védőtávolságai:

Jászszentandrás kül- és belterületén elhelyezkedő villamos művek biztonsági övezete:

- 22 kV-os szabadvezeték külterületen 5m
- 22 kV-os szabadvezeték belterületen 2,5m
- 22/0,4 kV-os transzformátor állomás külterületen 5m
- 22/0,4 kV-os transzformátor állomás belterületen 2,5m
- 0,4 kV-os csupasz szabadvezeték kül- és belterületen 1m
- 0,4 kV-os szigetelt szabadvezeték kül- és belterületen 0,5m
- 0,4 kV-os földkábel kül- és belterületen 1m

Védőtávolságok:

Telefon földkábel kábeltelevízió földkábeltől 0,5m

Telefon földkábel minden más létesítménytől általánosan 1,5 méter

Gázvezeték védőtávolság:

Középnomású vezeték (3 bar) lakóépülettől 4,0m

Középnomású vezeték (3 bar) szennyvíz vezetéktől 1,0m

Középnomású vezeték (3 bar) vízvezetéktől 0,7m

Középnomású vezeték (3 bar) üreges földalatti műtárgytól 2,0m

Középnomású vezeték (3 bar) telefon földkábeltől 0,5m

Középnomású vezeték (3 bar) elektromos földkábeltől 0,5m

## **9. Korlátozások**

Országos védettséget élvez az ökológiai folyosó övezete, az ex – lege védett Kunhalmok területe, melyek területe a TSZ– 1 jelű tervlapon ábrázolásra került.

Kulturális örökség szempontjából a település igazgatási területén 30 db régészeti lelőhely , régészeti érték szerint 2 db ex – lege védett kunhalom (Katona – Halom, Vesszős – Halom) található.

Fentieket a TSZ-1 jelű tervlap tartalmazza.

Az egyéb védőtávolságok, belterületen a közművezetékek védőtávolságai feltüntetésre kerültek.

Meglévő főút tengelyétől mért 100 - 100 méteren belül, országos mellékút tengelyétől számított 50-50 méteren belül korlátozás jelenik meg

Meglévő és tervezett országos természeti értékek (régészeti lelőhelyek, régészeti érdekű terület, természet védelemmel érintett területek, kunhalmok) törvényerejű védettségénél fogva országos rendelkezés hatálya alá esnek.

Jászszentandrás településképeznek védelméről szóló 18/2017. (X.30.) önkormányzati rendelet művi értékeket és természeti értékeket is helyi védelem alá helyezett, mely értékekkel kapcsolatos előírásokat fenti rendelet tartalmaz.

Az újonnan kialakításra kerülő és beépítésre szánt területeken az építéshez, üzemeltetéshez szükséges közműveket a meglévők bővítésével és fejlesztésével kell megoldani.